

# **INFORMATOR o egzaminie eksternistycznym z języka polskiego z zakresu szkoły podstawowej**

od sesji jesiennej 2019 r.



Centralna Komisja Egzaminacyjna  
Warszawa 2017

Informator został opracowany przez Centralną Komisję Egzaminacyjną we współpracy z okręgowymi komisjami egzaminacyjnymi.

**Centralna Komisja Egzaminacyjna**

ul. Józefa Lewartowskiego 6, 00-190 Warszawa  
tel. 22 536 65 00  
sekretariat@cke.gov.pl

**Okręgowa Komisja Egzaminacyjna w Gdańsku**

ul. Na Stoku 49, 80-874 Gdańsk  
tel. 58 320 55 90  
komisja@oke.gda.pl

**Okręgowa Komisja Egzaminacyjna w Jaworznie**

ul. Adama Mickiewicza 4, 43-600 Jaworzno  
tel. 32 616 33 99  
oke@oke.jaworzno.pl

**Okręgowa Komisja Egzaminacyjna w Krakowie**

os. Szkolne 37, 31-978 Kraków  
tel. 12 683 21 99  
oke@oke.krakow.pl

**Okręgowa Komisja Egzaminacyjna w Łomży**

al. Legionów 9, 18-400 Łomża  
tel. 86 473 71 20  
sekretariat@oke.lomza.pl

**Okręgowa Komisja Egzaminacyjna w Łodzi**

ul. Ksawerego Praussa 4, 94-203 Łódź  
tel. 42 634 91 33  
sekretariat@lodz.oke.gov.pl

**Okręgowa Komisja Egzaminacyjna w Poznaniu**

ul. Gronowa 22, 61-655 Poznań  
tel. 61 854 01 60  
sekretariat@oke.poznan.pl

**Okręgowa Komisja Egzaminacyjna w Warszawie**

pl. Europejski 3, 00-844 Warszawa  
tel. 22 457 03 35  
info@oke.waw.pl

**Okręgowa Komisja Egzaminacyjna we Wrocławiu**

ul. Tadeusza Zielińskiego 57, 53-533 Wrocław  
tel. 71 785 18 94  
sekretariat@oke.wroc.pl

## Spis treści

|           |  |           |
|-----------|--|-----------|
| <b>1.</b> | <b>Opis egzaminu eksternistycznego z języka polskiego</b>                    | <b>5</b>  |
|           | Wstęp  | 5         |
|           | Zadania na egzaminie   | 5         |
|           | Lektury obowiązkowe  | 6         |
|           | Opis arkusza egzaminacyjnego   | 7         |
|           | Zasady oceniania   | 8         |
| <b>2.</b> | <b>Przykładowy arkusz egzaminacyjny z zasadami oceniania rozwiązań zadań</b> | <b>13</b> |

- 4 *Informator o egzaminie eksternistycznym z języka polskiego z zakresu szkoły podstawowej od sesji jesiennej w 2019 r.*

# 1.

## Opis egzaminu eksternistycznego z języka polskiego z zakresu szkoły podstawowej

### WSTĘP

Język polski jest jednym z przedmiotów obowiązujących na egzaminie eksternistycznym z zakresu ośmioklasowej szkoły podstawowej.

Egzamin eksternistyczny z języka polskiego z zakresu szkoły podstawowej sprawdza, w jakim stopniu zdający spełnia wymagania określone w [podstawie programowej kształcenia ogólnego dla drugiego etapu edukacyjnego \(klasy IV–VIII\)](#)<sup>1</sup>.

*Informator* prezentuje przykładowy arkusz egzaminacyjny wraz z zasadami oceniania rozwiązań zadań. Do każdego zadania dodano wykaz wymagań ogólnych i szczegółowych z podstawy programowej kształcenia ogólnego, którym odpowiada dane zadanie. *Informator* stanowi przy tym jedynie ogólną, kierunkową pomoc w planowaniu procesu samokształcenia. Zadania w przykładowym arkuszu nie ilustrują bowiem wszystkich wymagań z zakresu języka polskiego określonych w podstawie programowej, nie wyczerpują również wszystkich typów zadań, które mogą wystąpić w arkuszu egzaminacyjnym. Tylko realizacja wszystkich wymagań z podstawy programowej, zarówno ogólnych, jak i szczegółowych, może zapewnić właściwe przygotowanie zdającego do egzaminu eksternistycznego z języka polskiego.

### ZADANIA NA EGZAMINIE

W arkuszu egzaminacyjnym znajdują się zarówno zadania zamknięte, jak i otwarte.

Zadania zamknięte to takie, w których zdający wybiera odpowiedź spośród podanych. Mogą to być:

- zadania wyboru wielokrotnego
- zadania typu prawda – fałsz
- zadania na dobieranie.

Zadania otwarte to takie, w których zdający samodzielnie formułuje krótką lub dłuższą odpowiedź. Wśród zadań otwartych w arkuszu egzaminacyjnym z języka polskiego znajdują się:

- zadania z luką, wymagające uzupełnienia zdania bądź krótkiego tekstu jednym lub kilkoma wyrazami
- zadania krótkiej odpowiedzi, wymagające stworzenia krótkiego tekstu (od jednego do kilku zdań), w tym zadania sprawdzające umiejętność tworzenia różnych form użytkowych
- zadanie rozszerzonej odpowiedzi, wymagające napisania wypracowania.

---

<sup>1</sup> Załącznik nr 2 do Rozporządzenia Ministra Edukacji Narodowej z dnia 14 lutego 2017 r. w sprawie podstawy programowej wychowania przedszkolnego oraz podstawy programowej kształcenia ogólnego dla szkoły podstawowej, w tym dla uczniów z niepełnosprawnością intelektualną w stopniu umiarkowanym lub znacznym, kształcenia ogólnego dla branżowej szkoły I stopnia, kształcenia ogólnego dla szkoły specjalnej przysposabiającej do pracy oraz kształcenia ogólnego dla szkoły policealnej (Dz.U. z 2017 r. poz. 356, ze zm.).

W zadaniach egzaminacyjnych szczególnie nacisk zostanie położony na sprawdzanie umiejętności związanych z argumentowaniem, wnioskowaniem, formułowaniem opinii. Udzielenie poprawnej odpowiedzi będzie wymagało również wykazania się opanowaniem kompetencji literackich (np. rozumienia sensu utworów), kulturowych (np. interpretacji plakatu), językowych (np. świadomego korzystania z różnych środków językowych).

Wszystkie zadania egzaminacyjne będą sprawdzały poziom opanowania umiejętności opisanych w następujących wymaganiach ogólnych w podstawie programowej kształcenia ogólnego dla szkoły ponadpodstawowej:

- I. Kształcenie literackie i kulturowe
- II. Kształcenie językowe
- III. Tworzenie wypowiedzi
- IV. Samokształcenie.

## LEKTURY OBOWIĄZKOWE

W arkuszu egzaminacyjnym znajdują się zadania sprawdzające znajomość treści i problematyki następujących lektur obowiązkowych wskazanych w podstawie programowej:

Klasy IV–VI

- Jan Brzechwa, *Akademia Pana Kleksa*
- Janusz Christa, *Kajko i Kokosz. Szkoła latania* (komiks)
- René Goscinny, Jean-Jacques Sempé, *Mikołajek* (wybór opowiadań)
- Ignacy Krasicki, wybrane bajki
- Clive Staples Lewis, *Opowieści z Narnii. Lew, czarownica i stara szafa*
- Adam Mickiewicz, *Powrót taty, Pani Twardowska, Pan Tadeusz* (fragmenty, w tym: opisy, zwyczaje i obyczaje, polowanie i koncert Wojskiego)
- Ferenc Molnár, *Chłopcy z Placu Broni*
- Bolesław Prus, *Katarynka*
- Juliusz Słowacki, *W pamiętniku Zofii Bobrówny*
- John Ronald Reuel Tolkien, *Hobbit, czyli tam i z powrotem*
- Henryk Sienkiewicz, *W pustyni i w puszczy*
- Józef Wybicki, *Mazurek Dąbrowskiego*
- Wybrane mity greckie, w tym mit o powstaniu świata oraz mity o: Prometeuszu, Syzyfie, Demeter i Korze, Dedalu i Ikarze, Heraklesie, Tezeuszu i Ariadnie, Orfeuszu i Eurydyce
- Biblia: stworzenie świata i człowieka oraz wybrane przypowieści ewangeliczne, w tym o siewcy, o talentach, o pannach roztropanych, o miłosiernym Samarytaninie
- Wybrane podania i legendy polskie, w tym o Lechu, o Piaście, o Kraku i o Wandzie
- Wybrane baśnie polskie i europejskie, w tym: Charles Perrault, *Kopciuszek*, Aleksander Puszkina, *Bajka o rybaku i rybce*

Klasy VII i VIII

- Charles Dickens, *Opowieść wigilijna*
- Aleksander Fredro, *Zemsta*
- Jan Kochanowski, wybór fraszek, pieśni i trenów, w tym treny I, V, VII, VIII
- Aleksander Kamiński, *Kamienie na szaniec*
- Ignacy Krasicki, *Żona modna*

- Adam Mickiewicz, *Reduta Ordon, Śmierć Pułkownika, Świtezianka*, część II *Dziadów*, wybrany utwór z cyklu *Sonety krymskie, Pan Tadeusz* (całość)
- Antoine de Saint-Exupéry, *Mały Księżę*
- Henryk Sienkiewicz, *Quo vadis, Latarnik*
- Juliusz Słowacki, *Balladyna*
- Stefan Żeromski, *Szyfrowe prace*
- Sławomir Mrożek, *Artysta*
- Melchior Wańkowicz, *Tędy i owędy* (wybrany reportaż)

Lista lektur obowiązkowych sprawdzanych na egzaminie zostanie zamieszczona w arkuszu egzaminacyjnym.

W arkuszu egzaminacyjnym mogą pojawić się także zadania oparte na tekstach poetyckich i prozatorskich – zarówno autorów wskazanych w podstawie programowej, jak i innych. Te zadania nie będą sprawdzały znajomości treści utworów, tylko – umiejętność odczytywania tego typu tekstów. Oprócz tekstów pisanych w arkuszu mogą się znaleźć inne teksty kultury, np. dzieła plastyczne, komiksy, fotografie itp.

## OPIS ARKUSZA EGZAMINACYJNEGO

Egzamin eksternistyczny z języka polskiego z zakresu szkoły podstawowej trwa **120 minut**<sup>2</sup>.

Podczas egzaminu zdający otrzyma arkusz egzaminacyjny, który będzie się składał z dwóch części.

Pierwsza część – **analityczno-interpretacyjna** – będzie zawierała zadania zorganizowane wokół kilku tekstów zamieszczonych w arkuszu:

- a) utworu lub utworów literackich (poezji, epiki albo dramatu)
- b) tekstu nieliterackiego (naukowego, popularnonaukowego albo publicystycznego).

Większość zadań w tej części arkusza będzie odnosić się bezpośrednio do powyższych tekstów.

Wśród zadań w tej części arkusza mogą się pojawić również:

- zadania zawierające fragmenty innych tekstów literackich i nieliterackich, teksty ikoniczne (np. plakat, reprodukcja obrazu), przysłowia, powiedzenia, frazeologizmy itp. ORAZ/LUB
- zadania samodzielne, nieodnoszące się do zamieszczonych tekstów wymienionych w pkt a) lub b).

W tej części arkusza mogą się też pojawić zadania związane z tworzeniem własnego tekstu użytkowego (np. dedykacji, zaproszenia, podziękowania, ogłoszenia, życzeń, podania, życiorysu, CV, listu motywacyjnego).

W drugiej części arkusza znajdzie się temat **wypracowania**. Zdający będzie miał za zadanie napisanie tekstu argumentacyjnego nie krótszego niż 180 wyrazów. Napisanie wypracowania będzie wymagało odwołania się do lektury obowiązkowej oraz do utworu literackiego samodzielnie wybranego przez zdającego.

---

<sup>2</sup> Czas trwania egzaminu może zostać wydłużony w przypadku zdających ze specjalnymi potrzebami edukacyjnymi, w tym niepełnosprawnymi. Szczegóły są określone w *Komunikacie dyrektora Centralnej Komisji Egzaminacyjnej w sprawie szczegółowych sposobów dostosowania warunków i form przeprowadzania egzaminu eksternistycznego dla danej sesji egzaminacyjnej*.

Liczbę zadań w arkuszu egzaminacyjnym oraz liczbę punktów możliwych do uzyskania za poszczególne rodzaje zadań w obu częściach arkusza przedstawiono w poniższej tabeli.

| Rodzaj zadań | Liczba zadań                 | Łączna liczba punktów                      | Udział w wyniku sumarycznym |
|--------------|------------------------------|--|-----------------------------|
| zamknięte    | 16–20                        | ok. 16–22                                  | ok. 35–40%                  |
| otwarte      | 8–12<br>(w tym wypracowanie) | ok. 18–24<br>(w tym wypracowanie – 12 pkt) | ok. 60–65%                  |
| <b>RAZEM</b> | <b>22–32</b>                 | <b>40</b>                                  | <b>100%</b>                 |

## ZASADY OCENIANIA

### Zadania zamknięte i zadania otwarte z luką

Zadania zamknięte i zadania otwarte z luką są oceniane – w zależności od maksymalnej liczby punktów, jaką można uzyskać za rozwiązanie danego zadania – zgodnie z poniższymi zasadami:

1 pkt – odpowiedź poprawna.

0 pkt – odpowiedź niepoprawna albo brak odpowiedzi.

#### ALBO

2 pkt – odpowiedź całkowicie poprawna.

1 pkt – odpowiedź częściowo poprawna lub odpowiedź niepełna.

0 pkt – odpowiedź całkowicie niepoprawna albo brak odpowiedzi.

### Zadania otwarte krótkiej odpowiedzi

Za rozwiązanie zadania otwartego krótkiej odpowiedzi będzie można otrzymać od 0 do 4 punktów. W tych zadaniach nie będzie oceniana poprawność językowa, ortograficzna i interpunkcyjna, chyba że w poleceniu zostanie określone inaczej. Zasady oceniania będą opracowywane dla każdego zadania odrębnie. Za każde poprawne rozwiązanie inne niż opisane w zasadach oceniania można przyznać maksymalną liczbę punktów, o ile rozwiązanie jest merytorycznie poprawne, zgodne z poleceniem i warunkami zadania.

### Zadanie otwarte rozszerzonej odpowiedzi

Za napisanie wypracowania będzie można otrzymać maksymalnie **12 punktów**. Każda praca będzie oceniana według tych samych kryteriów. Oceniając pracę, egzaminatorzy będą przydzielali punkty w każdym z poniższych kryteriów.

#### *I. Spełnienie formalnych warunków polecenia (maksymalnie 1 punkt)*

Sprawdzając wypracowanie zdającego w tym kryterium, egzaminator będzie oceniał, czy:

- nie występuje w nim błąd kardynalny;
- wypowiedź w co najmniej jednym fragmencie dotyczy problemu wskazanego w poleceniu;
- napisane wypracowanie jest w jakiegokolwiek części wypowiedzią argumentacyjną;
- w wypracowaniu zdający odwołał się do lektury obowiązkowej z listy lektur zamieszczonej w arkuszu egzaminacyjnym.



|   |              |
|---|--------------|
| <ul style="list-style-type: none"> <li>W wypracowaniu nie występuje błąd kardynalny.</li> <li>ORAZ</li> <li>W wypracowaniu jest odwołanie do lektury obowiązkowej z listy lektur zamieszczonej w arkuszu egzaminacyjnym.</li> <li>ORAZ</li> <li>Wypracowanie przynajmniej częściowo dotyczy problemu wskazanego w poleceniu.</li> <li>ORAZ</li> <li>Wypracowanie przynajmniej częściowo jest wypowiedzią argumentacyjną.</li> </ul> | <b>1 pkt</b> |
| <ul style="list-style-type: none"> <li>Wypracowanie nie spełnia któregokolwiek z warunków określonych w kategorii „1 pkt”.</li> <li>ALBO</li> <li>Wypowiedź jest napisana w formie planu albo w punktach.</li> </ul>  | <b>0 pkt</b> |

**Uwaga:** jeżeli w kryterium *Spełnienie formalnych warunków polecenia* przyznano 0 pkt, we wszystkich pozostałych kryteriach przyznaje się 0 pkt.

## II. Kompetencje literackie i kulturowe (0–4 pkt)

Oceniając wypracowanie w tym kryterium, egzaminator będzie rozważał, czy:

- zdający wykorzystał znajomość lektury obowiązkowej (wskazanej w poleceniu bezpośrednio lub ogólnie), a także innych utworów (jeżeli polecenie tego wymagało) w sposób funkcjonalny, tzn. np. czy przywołał w pracy takie wydarzenia albo omówił takie wątki, które istotnie wspierają jego tok rozumowania albo dobrze ilustrują to, o czym pisze;
- przedstawił bogatą argumentację;
- nie popełnił błędów rzeczowych, w tym błędów kardynalnych, zarówno w odniesieniu do przywołanych tekstów literackich oraz kontekstów, jak i wykorzystanej terminologii historycznoliterackiej oraz/lub teoretycznoliterackiej.

|              |  |
|--------------|--|
| <b>4 pkt</b> | <ul style="list-style-type: none"> <li>Pogłębiona argumentacja.</li> <li>Argumenty odwołujące się np. do faktów, logiki, emocji, zilustrowane odpowiednimi przykładami ORAZ/LUB wykorzystanie przykładów w funkcji argumentacyjnej.</li> <li>Argumenty/przykłady uporządkowane, np. zhierarchizowane.</li> </ul> |
| <b>3 pkt</b> | Praca spełnia wszystkie wymagania na 2 pkt i niektóre na 4 pkt.  |
| <b>2 pkt</b> | <ul style="list-style-type: none"> <li>Powierzchnowa argumentacja; w wypowiedzi brak wnikliwości.</li> <li>Niektóre argumenty zilustrowane odpowiednimi przykładami ORAZ/LUB wykorzystanie przykładów w funkcji argumentacyjnej.</li> <li>Argumenty/przykłady częściowo uporządkowane.</li> </ul>                |
| <b>1 pkt</b> | <ul style="list-style-type: none"> <li>Podjęta próba argumentowania.</li> <li>Ograniczenie do wyliczenia powierzchownie omówionych przykładów, powiązanych z problemem określonym w temacie.</li> </ul>  |
| <b>0 pkt</b> | Praca nie spełnia co najmniej jednego wymagania określonego na 1 pkt.  |

### III. Kompozycja (0–1 pkt)

Oceniając wypowiedź zdającego w tym kryterium, egzaminator będzie rozważał m.in., czy:

- kompozycja wypracowania jest funkcjonalna wobec tematu oraz czy jest konsekwentna;
- wypracowanie jest spójne wewnątrzakapitowo i międzyakapitowo;
- wypowiedź jest podzielona na odpowiednio wyodrębnione graficznie akapity, z których każdy stanowi logicznie zorganizowaną, zwartą całość.

|  |              |
|--|--------------|
| <ul style="list-style-type: none"> <li>• Kompozycja wypracowania jest funkcjonalna wobec tematu i konsekwentna.<br/>ORAZ</li> <li>• Wypracowanie jest spójne w obrębie akapitu i między akapitami.<br/>ORAZ<br/>Dopuszczalne są 2 usterki w zakresie: spójności ALBO logiki wypowiedzi, ALBO podziału wypowiedzi na funkcjonalne akapity.</li> </ul> | <b>1 pkt</b> |
| Wypracowanie nie spełnia warunków określonych w kategorii „1 pkt”.   | <b>0 pkt</b> |

### IV. Styl (0–1 pkt)

Oceniając wypowiedź zdającego w tym kryterium, egzaminator będzie rozważał m.in., czy:

- styl wypowiedzi jest stosowny, tzn. czy zdający konsekwentnie posługuje się jednym, wybranym stylem, a jeżeli miesza różne style w wypowiedzi – to czy jest to uzasadnione (czy czemuś to służy, jest funkcjonalne);
- zdający nie napisał wypowiedzi, stosując słownictwo charakterystyczne dla stylu potocznego w odmianie mówionej.

|              |  |
|--------------|--|
| <b>1 pkt</b> | Styl w całości lub w przeważającej części stosowny, tj. adekwatny do odmiany pisanej języka oraz do sytuacji komunikacyjnej (jednorodny albo funkcjonalnie niejednorodny). |
| <b>0 pkt</b> | Wypracowanie nie spełnia warunków określonych w kategorii „1 pkt”.   |

### V. Język (0–3 pkt)

Oceniając wypowiedź w tym kryterium, egzaminator będzie rozważał m.in., czy:

- zdający poprawnie użył w wypowiedzi różnych rodzajów zdań i bogatej leksyki (np. frazeologizmów, wyrazów rzadziej używanych w języku polskim), czy też ograniczył się do najprostszych środków językowych;
- środki językowe, których użył zdający, pozwalają mu zrealizować temat w sposób swobodny i precyzyjny, czy też pobieżny, sprawiający trudność w zrozumieniu tekstu.

Oceniając język wypowiedzi, egzaminator najpierw oceni zakres użytych środków językowych, a następnie – ich poprawność. Sprawdzi m.in., w jakim stopniu zachowano poprawność składniową, frazeologiczną, fleksyjną i leksykalną wypowiedzi. W ocenie uwzględni liczbę wszystkich błędów językowych, które zdający popełnił w wypracowaniu.

| Poprawność środków   | nie więcej niż 4 błędy językowe | 5–8 błędów językowych | 9–11 błędów językowych | 12 lub więcej błędów językowych |
|--|---------------------------------|-----------------------|------------------------|---------------------------------|
| Zakres środków   |                                 |                       |                        |                                 |
| szeroki zakres środków językowych, tzn. <ul style="list-style-type: none"> <li>• zróżnicowana składnia</li> <li>• zróżnicowana leksyka,</li> </ul> | 3 pkt                           | 2 pkt                 | 1 pkt                  | 0 pkt                           |

|   |       |       |       |       |
|---|-------|-------|-------|-------|
| w tym np. bogata frazeologia, precyzyjne słownictwo, umożliwiające pełną i swobodną realizację tematu         |       |       |       |       |
| zadowalający zakres środków językowych, tzn. składnia i leksyka stosowne / odpowiednie do realizacji tematu   | 2 pkt | 1 pkt | 0 pkt | 0 pkt |
| wąski zakres środków językowych, tzn. składnia i leksyka proste / ograniczone, utrudniające realizację tematu | 1 pkt | 0 pkt | 0 pkt | 0 pkt |

#### VI. Ortografia (0–1 pkt)

Oceniając wypowiedź zdającego w tym kryterium, egzaminator sprawdzi, w jakim stopniu zachowano poprawność ortograficzną wypowiedzi.

|              |                                       |
|--------------|---------------------------------------|
| <b>1 pkt</b> | Nie więcej niż 3 błędy ortograficzne. |
| <b>0 pkt</b> | 4 lub więcej błędów ortograficznych.  |

#### VII. Interpunkcja (0–1 pkt)

Oceniając wypowiedź zdającego w tym kryterium, egzaminator uwzględni liczbę i rodzaj błędów interpunkcyjnych popełnionych w wypowiedzi.

|              |   |
|--------------|---|
| <b>1 pkt</b> | Nie więcej niż 5 błędów interpunkcyjnych. |
| <b>0 pkt</b> | 6 lub więcej błędów interpunkcyjnych.     |

#### Uwagi dodatkowe

- Jeżeli wypowiedź w całości jest nie na temat, egzaminator oceni ją na 0 punktów.
- Jeżeli w wypowiedzi zdający w ogóle nie odwołał się do treści lektury obowiązkowej wskazanej w poleceniu, za całą wypowiedź egzaminator nie przyzna punktów.
- Jeżeli wypowiedź jest nieczytelna, egzaminator oceni ją na 0 punktów.
- Jeżeli wypowiedź nie zawiera w ogóle rozwinięcia (np. zdający napisał tylko wstęp), egzaminator przyzna 0 punktów w każdym kryterium.
- Jeżeli wypowiedź zawiera liczbę słów mniejszą niż wskazana w arkuszu egzaminacyjnym, wypracowanie zostanie ocenione wyłącznie w kryteriach: *spełnienie formalnych warunków polecenia, kompetencje literackie i kulturowe oraz kompozycja*. W pozostałych kryteriach egzaminator przyzna 0 punktów.
- Jeżeli praca będzie napisana drukowanymi literami, egzaminator przyzna 0 punktów w kryterium *ortografia*.
- Jeżeli wypowiedź jest napisana niesamodzielnie, np. zawiera fragmenty odtworzone z podręcznika, zadania zawartego w arkuszu egzaminacyjnym lub innego źródła, w tym internetowego, lub jest przepisana od innego zdającego, wówczas w przypadku takiego zdającego egzamin z języka polskiego zostanie unieważniony.
- Zabronione jest pisanie wypowiedzi obraźliwych, wulgarnych lub propagujących postępowanie niezgodne z prawem. W przypadku takich wypowiedzi zostanie podjęta indywidualna decyzja dotycząca danej pracy, np. nie zostaną przyznane punkty za styl i język lub cała wypowiedź nie będzie podlegała ocenie.

- 12 *Informator o egzaminie eksternistycznym z języka polskiego z zakresu szkoły podstawowej od sesji jesiennej w 2019 r.*

## 2.


**Przykładowy arkusz egzaminacyjny  
z zasadami oceniania rozwiązań zadań**

W *Informatorze* zamieszczono *Przykładowy arkusz egzaminacyjny* oraz *Zasady oceniania rozwiązań zadań*. Przy każdym zadaniu w arkuszu – po numerze zadania – podano liczbę punktów możliwych do uzyskania za jego rozwiązanie. W *Zasadach oceniania rozwiązań zadań* dla każdego zadania podano:

- wymagania ogólne i szczegółowe z podstawy programowej, które są sprawdzane w tym zadaniu
- zasady oceniania rozwiązania tego zadania
- poprawne rozwiązanie każdego zadania zamkniętego oraz przykładowe rozwiązanie każdego zadania otwartego.

- 14 *Informator o egzaminie eksternistycznym z języka polskiego z zakresu szkoły podstawowej od sesji jesiennej w 2019 r.*

Arkusz zawiera informacje prawnie chronione do momentu rozpoczęcia egzaminu.

|  |  |  |  |  |  |  |  |  |  |  |  |  |  |  |  |  |  |  |  |  |  |
|--|--|--|--|--|--|--|--|--|--|--|--|--|--|--|--|--|--|--|--|--|--|
| <p><b>PESEL</b> (<i>wypełnia zdający</i>)</p> <table border="1" style="margin: auto;"> <tr> <td style="width: 20px; height: 20px;"></td> <td style="width: 20px; height: 20px;"></td> <td style="width: 20px; height: 20px;"></td> <td style="width: 20px; height: 20px;"></td> <td style="width: 20px; height: 20px;"></td> <td style="width: 20px; height: 20px;"></td> <td style="width: 20px; height: 20px;"></td> <td style="width: 20px; height: 20px;"></td> <td style="width: 20px; height: 20px;"></td> <td style="width: 20px; height: 20px;"></td> <td style="width: 20px; height: 20px;"></td> <td style="width: 20px; height: 20px;"></td> <td style="width: 20px; height: 20px;"></td> <td style="width: 20px; height: 20px;"></td> <td style="width: 20px; height: 20px;"></td> <td style="width: 20px; height: 20px;"></td> <td style="width: 20px; height: 20px;"></td> <td style="width: 20px; height: 20px;"></td> <td style="width: 20px; height: 20px;"></td> <td style="width: 20px; height: 20px;"></td> </tr> </table> |  |  |  |  |  |  |  |  |  |  |  |  |  |  |  |  |  |  |  |  |  <p><b>PPOP-100-19XX</b></p> |
|  |  |  |  |  |  |  |  |  |  |  |  |  |  |  |  |  |  |  |  |  |  |

# EGZAMIN EKSTERNISTYCZNY Z JĘZYKA POLSKIEGO

## SZKOŁA PODSTAWOWA

DATA: **[dzień miesiąc rok]**

CZAS PRACY: **120 minut**

LICZBA PUNKTÓW DO UZYSKANIA: **40**

### Instrukcja dla zdającego

1. Sprawdź, czy arkusz egzaminacyjny zawiera 19 stron (zadania 1–29). Ewentualny brak zgłoś przewodniczącemu zespołu nadzorującego egzamin.
2. Odpowiedzi zapisz w miejscu na to przeznaczonym przy każdym zadaniu.
3. Zapoznaj się uważnie ze źródłami, a następnie wykonaj zadania umieszczone pod nimi. Odpowiadaj tylko na podstawie źródeł i tylko własnymi słowami – chyba że w zadaniu polecono inaczej. Udzielaj tyłu odpowiedzi, o ile Cię poproszono.
4. Pisz czytelnie. Używaj długopisu/pióra tylko z czarnym tuszem/atramentem.
5. Nie używaj korektora, a błędne zapisy wyraźnie przekreśl.
6. Pamiętaj, że zapisy w brudnopisie nie podlegają ocenie.
7. Na tej stronie i na karcie punktowania w wyznaczonych miejscach wpisz swój numer PESEL i przyklej naklejkę z kodem. Nie wpisuj żadnych znaków w części przeznaczonej dla egzaminatora.
8. Pamiętaj, że w razie stwierdzenia niesamodzielnego rozwiązywania zadań egzaminacyjnych lub zakłócenia prawidłowego przebiegu egzaminu w sposób, który utrudnia pracę pozostałym osobom zdającym, przewodniczący zespołu nadzorującego egzamin przerywa i unieważnia egzamin eksternistyczny.

***Życzymy powodzenia!***

## LEKTURA OBOWIĄZKOWA NA EGZAMINIE

### Klasy IV–VI

- Jan Brzechwa, *Akademia Pana Kleksa*
- Janusz Christa, *Kajko i Kokosz. Szkoła latania* (komiks)
- René Goscinny, Jean-Jacques Sempé, *Mikołajek* (wybór opowiadań)
- Ignacy Krasicki, wybrane bajki
- Clive Staples Lewis, *Opowieści z Narnii. Lew, czarownica i stara szafa*
- Adam Mickiewicz, *Powrót taty, Pani Twardowska, Pan Tadeusz* (fragmenty, w tym: opisy, zwyczaje i obyczaje, polowanie i koncert Wojskiego)
- Ferenc Molnár, *Chłopcy z Placu Broni*
- Bolesław Prus, *Katarynka*
- Juliusz Słowacki, *W pamiętniku Zofii Bobrówny*
- John Ronald Reuel Tolkien, *Hobbit, czyli tam i z powrotem*
- Henryk Sienkiewicz, *W pustyni i w puszczy*
- Józef Wybicki, *Mazurek Dąbrowskiego*
- Wybrane mity greckie, w tym mit o powstaniu świata oraz mity o: Prometeuszu, Syzyfie, Demeter i Korze, Dedalu i Ikarze, Heraklesie, Tezeuszu i Ariadnie, Orfeuszu i Eurydyce
- Biblia: stworzenie świata i człowieka oraz wybrane przypowieści ewangeliczne, w tym o siewcy, o talentach, o pannach roztropanych, o miłosiernym Samarytaninie
- Wybrane podania i legendy polskie, w tym o Lechu, o Piaście, o Kraku i o Wandzie
- Wybrane baśnie polskie i europejskie, w tym: Charles Perrault, *Kopciuszek*, Aleksander Puszkina, *Bajka o rybaku i rybce*

### Klasy VII i VIII

- Charles Dickens, *Opowieść wigilijna*
- Aleksander Fredro, *Zemsta*
- Jan Kochanowski, wybór fraszek, pieśni i trenów, w tym treny I, V, VII, VIII
- Aleksander Kamiński, *Kamienie na szaniec*
- Ignacy Krasicki, *Żona modna*
- Adam Mickiewicz, *Reduta Ordona, Śmierć Pułkownika, Świtezianka, Dziady* część II, wybrany utwór z cyklu *Sonety krymskie, Pan Tadeusz* (całość)
- Antoine de Saint-Exupéry, *Mały Książę*
- Henryk Sienkiewicz, *Quo vadis, Latarnik*
- Juliusz Słowacki, *Balladyna*
- Stefan Żeromski, *Syzyfowe prace*
- Sławomir Mrożek, *Artysta*
- Melchior Wańkowicz, *Tędy i owędy* (wybrany reportaż)





## Tekst 1.

Arkady Fiedler  
**Dywizjon 303**

Ostatni dzień sierpnia 1940 roku. Godzina 18. Dywizjon myśliwski 303<sup>1</sup> był w powietrzu. Patrolował okolice Londynu. Dziś był jego ostatni lot szkolny. Jutro dywizjon miał wejść nareszcie na stół operacyjny, by wziąć udział w Bitwie o Brytanię. Bitwie toczącej się w powietrzu od trzech tygodni. Od trzech tygodni myśliwcy czekali z niecierpliwością.

Na olbrzymim niebieskim niebie świeciło czerwone słońce podwieczorne. Jego ukośne promienie złociły ziemię i Anglię z wysokości 7 000 metrów wyglądała jak wyśniona kraina ciszy i pogody. Piękna sierpniowa Anglia! Polscy myśliwcy poddawali się jej urokowi i – marzyli o walce.

Dywizjonem dowodził major Kellet. Anglik niezwykle: niski, grubawy, z pozornie jowialnym<sup>2</sup> wyrazem twarzy. Szczęśliwy myśliwiec, który we Francji zestrzelił podobno siedmiu Niemców, lecz dziś – dowódca w kłopotach. Miał troskę: nie dowierzał bojowej wartości polskich myśliwców. Nie znał ich! Od kilku zaledwie tygodni był ich angielskim dowódcą obok dowódcy – Polaka. Miał nimi dowodzić w ich pierwszych walkach nad Anglią. Czy Polacy sprostają zadaniu? Walczyli już podobno w Polsce i we Francji. Owszem, to nawet morowe<sup>3</sup> chłopaki, lecz równocześnie major się dziwił i zżymał, że tym obcym i nieznanym myśliwcom z głębi Europy powierzono – zapewne z nadmiernej kurtuazji<sup>4</sup> sojuszniczej – jedną z najważniejszych placówek bojowych, na której bronić im wypadnie już nie tylko decydującego odcinka bitwy powietrznej, lecz znacznie więcej: samej stolicy brytyjskiego świata, samego serca Imperium – Londynu. Czyż nie za wiele ufności?

Londyn rozpościerał się tam na dole, z boku, potężną, szarą plamą. Nawet gdy świeciło jaskrawe słońce, nad Londynem unosiła się zawsze mglista zasłona. Z tej pomroki wytykały swe pulchne cielska różowe od słońca balony zaporowe. Major nie odczuwał dziś powabu angielskich pól; patrzył tylko na Londyn i niepokoił się. O dzień jutrzejszy, o następne dni...

<sup>1</sup> 303. Dywizjon Myśliwski Warszawski im. Tadeusza Kościuszki – pododdział lotnictwa myśliwskiego Polskich Sił Powietrznych w Wielkiej Brytanii, który w czasie II wojny światowej brał udział w bitwie o Anglię.

<sup>2</sup> Jowialny – tu: pogodny, dobroduszny.

<sup>3</sup> Morowy – tu: godny uznania, porządny, dzielny.

<sup>4</sup> Kurtuazja – wyszukana uprzejmość i takt w zachowaniu; grzeczność, kultura.

Na podstawie: Arkady Fiedler, *Dywizjon 303*, Poznań 1971.

## Zadanie 1. (0–1)

**Wybierz poprawne dokończenie zdania odnoszącego się do tekstu 1. Zaznacz odpowiedź A albo B i jej uzasadnienie 1., 2. lub 3.**

Angielski major wątpił w umiejętności

|           |                       |          |           |  |
|-----------|-----------------------|----------|-----------|--|
| <b>A.</b> | brytyjskich lotników, | ponieważ | <b>1.</b> | nie miał okazji obserwować ich podczas walki.        |
|           |                       |          | <b>2.</b> | nie wykonali oni wymaganych lotów szkolnych.         |
| <b>B.</b> | polskich lotników,    |          | <b>3.</b> | nie ufał ludziom niecierpliwym i skłonny do brawury. |

**Zadanie 2. (0–1)**

Na podstawie tekstu 1. wyjaśnij, dlaczego polscy lotnicy z niecierpliwością czekali na pierwszy dzień września 1940 r. Podaj dwie przyczyny.

- .....
- .....
- .....
- .....

**Zadanie 3. (0–1)**

Oceń informacje dotyczące pytań zastosowanych w 3. akapicie tekstu 1. Zaznacz P, jeśli informacja jest prawdziwa, albo F – jeśli jest fałszywa.

|    |   |   |   |
|----|---|---|---|
| 1. | Pytania świadczą o emocjach towarzyszących polskiemu dowódcy Dywizjonu 303. | P | F |
| 2. | Pytania są wyrazem wątpliwości majora Kelleta co do decyzji jego dowódców.  | P | F |

**Zadanie 4. (0–1)**

Napisz, jaką funkcję w zdaniu *Na olbrzymim niebieskim niebie świeciło czerwone słońce przedwieczorne* pełnią użyte w nim określenia rzeczowników.

- .....
- .....
- .....
- .....
- .....

**Zadanie 5. (0–1)**

*Dywizjonem dowodził major Kellet. [...] Szczęśliwy (A) myśliwiec, który we Francji zestrzelił podobno siedmiu Niemców, lecz dziś – dowódca w kłopotach. Miał troskę: nie dowierzał bojowej wartości polskich (B) myśliwców. Nie znał ich! Od kilku zaledwie tygodni był ich angielskim dowódcą [...]. Czy Polacy sprostają zadaniu?*

Ustal znaczenie słowa *myśliwiec*, dwukrotnie użytego w przytoczonym fragmencie. Do liter A i B dopisz liczbę 1, 2 lub 3, oznaczającą definicję znaczenia wyrazu w podanym poniżej haśle słownikowym.

myśliwiec – 1. przest. osoba polująca na zwierzynę, myśliwy; 2. potoczna nazwa szybkiego i zwrotnego samolotu wojskowego; 3. pilot samolotu myśliwskiego (myśliwca); żołnierz-lotnik

A – ..... B – .....

### Zadanie 6. (0–1)

Uzupełnij poniższe zdania. Wybierz odpowiedź spośród oznaczonych literami A i B oraz odpowiedź spośród oznaczonych literami C i D.

W zdaniu *Nie znał ich!* podkreślony wyraz jest **A/B**. Pełni on funkcję **C/D**.

- |               |                |
|---------------|----------------|
| A. przyimkiem | C. podmiotu    |
| B. zaimkiem   | D. dopełnienia |

### Zadanie 7. (0–1)

Który związek wyrazowy nie charakteryzuje wzajemnych relacji między polskimi a brytyjskimi lotnikami opisanych w tekście 1.? Zaznacz właściwą odpowiedź spośród podanych.

- A. *walczyć ze wspólnym wrogiem*
- B. *walczyć ramię w ramię*
- C. *walczyć po czyjejs stronie*
- D. *walczyć na dwa fronty*

### Tekst 2.

W kwietniu 2017 r. brytyjscy policjanci patrolujący autostradę zwrócili uwagę na nietypowy wygląd polskiej ciężarówki. Mundurowych zainteresowały malunki na tirze upamiętniające 303. Dywizjon Myśliwski Warszawski im. Tadeusza Kościuszki. Pojazd zdobiół wizerunki samolotów, emblemat dywizjonu przedstawiający skrzyżowane i ustawione na sztorc kosy nawiązujące do formacji kościuszkowskich kosynierów oraz napis *The Polish Squadron 303*<sup>1</sup>.

Opublikowane przez funkcjonariuszy policji na Twitterze zdjęcia samochodu oraz wpis: „Niesamowite dzieło sztuki w hołdzie polskiemu dywizjonowi walczącemu podczas bitwy o Anglię i na innych frontach II wojny światowej” spotkały się z dużym zainteresowaniem kilku tysięcy użytkowników portalu społecznościowego, m.in. z Wielkiej Brytanii, Polski, Kanady, USA. Pojawiło się wiele pozytywnych komentarzy odnoszących się do talentu autora zaskakującej grafiki, a nade wszystko do jej bohaterów: „Wspaniałe malowidła, wspaniała historia stworzona przez polskich asów przestworzy”, „Absolutnie niesamowite i piękne – zarówno sztuka, jak i ludzie”.

Internauci przypomnieli, jak ważną rolę odegrali Polacy w bitwie o Anglię. „Polskie eskadry myśliwskie pomogły walczyć o Twoją wolność. Wielka sztuka” – skomentował Kanadyjczyk. „Byli naszymi braćmi w walce. Mamy wobec nich dług wdzięczności”, „Dziękujemy za wysłanie tych ludzi! Bardzo to doceniamy” – pisali Brytyjczycy. „Ogromny szacunek dla tych, którzy jeszcze pamiętają, że polska krew została przelana za Waszą wolność. Dziękuję Wam!” – napisał mieszkający w Anglii Polak. Inny dodał: „Był wpis pewnego Anglika: <<Wielki Naród Wielkich Ludzi>>. Piękny tekst! Dzięki”. Pojawiły się też komentarze wyrażające zaniepokojenie, iż ważne wydarzenia z międzynarodowej historii odchodzą w zapomnienie: „Wielka szkoda, że zapomnieliśmy o ogromnym wkładzie polskich pilotów w walki podczas II wojny światowej”.

Po tym, jak informacja policjantów z hrabstwa Kent obiegła świat, artykuły o niezwykle ciężarówce zamieściło też wiele polskich gazet i portali. „Taka forma promocji Polski i jej historii bardzo mi się podoba. A jest czym się pochwalić – Dywizjon 303 to legenda, o której warto mówić i ją sławić. Brawo!!!” – skomentował medialne zamieszanie wokół ciężarówki jeden z naszych rodaków.

<sup>1</sup> The Polish Squadron 303 – polski dywizjon 303.

Na podstawie: twitter.com – Kent Police RPU; www.wprost.pl

### Zadanie 8. (0–1)

**Przytocz wypowiedzenie ujawniające uczucia internauty oraz nazwij jedno z tych uczuć. Wyboru dokonaj spośród komentarzy zamieszczonych w 3. akapicie tekstu 2.**

Wypowiedzenie – .....

.....

.....

Nazwa uczucia – .....

.....

### Zadanie 9. (0–1)

**Napisz, jaką funkcję pełni ostatni akapit tekstu 2.**

.....

.....

### Zadanie 10. (0–1)

**W którym z komentarzy internautów zawarto kolokwializm? Zaznacz właściwą odpowiedź spośród podanych.**

- A. *Dziękujemy za wysłanie tych ludzi! Bardzo to doceniamy.*
- B. *Byli naszymi braćmi w walce. Mamy wobec nich dług wdzięczności.*
- C. *Był wpis pewnego Anglika: „Wielki Naród Wielkich Ludzi”. Piękny tekst! Dziękuję.*
- D. *Wspaniałe malowidła, wspaniała historia stworzona przez polskich asów przestworzy.*

### Zadanie 11. (0–1)

**Która propozycja tytułu najpełniej oddaje treść tekstu 2.? Zaznacz właściwą odpowiedź spośród podanych.**

- A. *Wielki naród wielkich ludzi*
- B. *Brytyjczycy zachwyceni polską ciężarówką*
- C. *Dysputa historyczna sprowokowana sztuką uliczną*
- D. *Tir z hołdem dla Dywizjonu 303 odkryty przez policję w Kent*

### Zadanie 12. (0–1)

**Dokończ zdanie. Zaznacz właściwą odpowiedź spośród podanych.**

Opinię zawiera wypowiedzenie

- A. *Brytyjscy policjanci zwrócili uwagę na wygląd polskiej ciężarówki.*
- B. *Artykuły o ciężarówce zamieszczono w wielu gazetach i na portalach.*
- C. *Niesamowite dzieło sztuki w hołdzie lotnikom z polskiego Dywizjonu 303.*
- D. *Internauci przypomnieli, jak ważną rolę Polacy odegrali w bitwie o Anglię.*

### Zadanie 13. (0–1)

**Który z rzeczowników użytych w tekście ma najszerszy zakres znaczeniowy? Zaznacz właściwą odpowiedź spośród podanych.**

- A. tir                      B. auto                      C. ciężarówka                      D. pojazd

### Zadanie 14. (0–1)

**Wypowiedzenie *Internauci przypomnieli, jak ważną rolę odegrali Polacy w bitwie o Anglię* przekształć w zdanie pojedyncze.**

.....  
.....

### Zadanie 15. (0–1)

**Zapisz słowami liczebniki użyte w 1. akapicie tekstu 2.**

W kwietniu **2017** r. [..... r.]

brytyjscy policjanci zwrócili uwagę na wygląd polskiej ciężarówki, z grafiką upamiętniającą

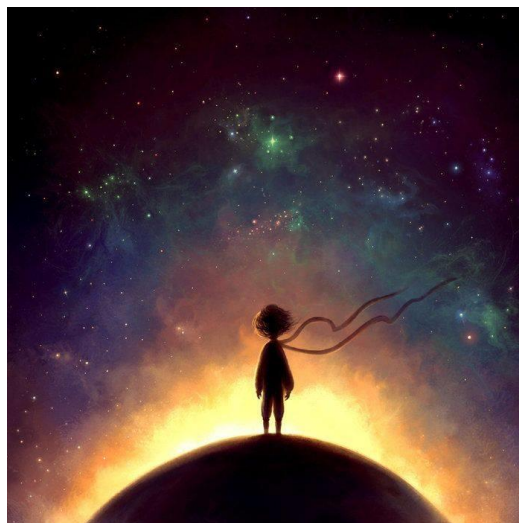
lotników **303**. [.....] Dywizjonu Myśliwskiego.

**Ilustracja 1.**



independentdigital.lnk.to

**Ilustracja 2.**



www.facebook.com

**Zadanie 16. (0–1)**

**Przyporządkuj ilustracjom 1. i 2. teksty, do których one bezpośrednio nawiązują. Tytuły wybierz spośród podanych A–F.**

- A. *Dywizjon 303* A. Fiedlera
- B. *Świtezianka* A. Mickiewicza
- C. *Mały Książę* A. de Saint-Exupéry
- D. *W pustyni i w puszczy* H. Sienkiewicza
- E. *Hobbit, czyli tam i z powrotem* Johna Ronda Reuela Tolkiena
- F. *Opowieści z Narnii. Lew, czarownica i stara szafa* C. S. Lewisa

Ilustracja 1. ....

Ilustracja 2. ....

**Zadanie 17. (0–1)**

**Wymień dwa elementy graficzne, które łączą obie ilustracje.**

- .....  
.....
- .....  
.....

### Tekst 3.

Konstanty Ildefons Gałczyński

#### **List jeńca**

Kochanie moje, kochanie,  
dobranoc, już jesteś senna –  
i widzę Twój cień na ścianie,  
i noc jest taka wiosenna!

Jedyna moja na świecie,  
jakże wystawię Twe imię?  
Ty jesteś mi wodą w lecie  
i rękawicą w zimie.

Tyś szczęście moje wiosenne,  
zimowe, letowe, jesienne –  
lecz powiedz mi na dobranoc,  
wyszeptaj przez usta senne:

za cóż to taka zapłata,  
ten raj przy Tobie tak błogi?...  
Ty jesteś światłem świata  
i pieśnią mojej drogi.

Stalag Altengrabow<sup>1</sup>, 19 III 1942

<sup>1</sup> Stalag – niemiecki obóz jeniecki dla podoficerów i szeregowych żołnierzy w Niemczech pod Magdeburgiem, ok. 100 km na południowy zachód od Berlina.

Konstanty Ildefons Gałczyński, *List jeńca*,  
[w:] Jan Szczawiej, *Poezja Polski walczącej. 1939–1945. Antologia*, tom 1, Warszawa 1974.

### Zadanie 18. (0–1)

**Określ, kto, do kogo i w jakich okolicznościach zwraca się w wierszu.**

.....

.....

.....

.....

### Zadanie 19. (0–1)

**Wyjaśnij, jak rozumiesz słowa: *Ty jesteś mi wodą w lecie/ i rękawicą w zimie.***

.....

.....

.....

.....



**Zadanie 20. (0–1)**

Wymień dwie cechy tekstu 3., które powodują, że wiersz jest melodyjny.

- .....
- .....

**Fotografia 1.**

**Mural Powstanie warszawskie 1944**



Fot. Z. Furman; Muzeum Powstania Warszawskiego, [www.facebook.com/1944pl](http://www.facebook.com/1944pl).

## Tekst 4.

### Mural Powstanie warszawskie 1944

Autorzy: Maciej Pakalski, Dominik Robak

Miejsce: Warszawa, Praga-Północ, ul. Stefana Okrzei 5, ściana kamienicy, widok od podwórka

Typ obiektu: mural

Data powstania: 18 listopada 2012 r.

### Opis

Mural, zachowany w odcieniach szarości, z wyjątkiem Wisły zaznaczonej na czerwono, przedstawia cztery postaci naniesione na kształt Warszawy. W prawym górnym rogu znajduje się znak Polski Walczącej oraz rok 1944, w którym wybuchło powstanie warszawskie.

Mural powstał w ramach programu rewitalizacji społecznej<sup>1</sup> „Blok, podwórko, kamienice – ożywiły się dzielnice”, realizowanego przez m.st. Warszawę w partnerstwie z trzema stowarzyszeniami. W trakcie konsultacji społecznych dyskutowano o tym, co będzie się działo na poszczególnych podwórkach. Podczas jednego z takich spotkań mieszkańcy podjęli decyzję co do tematyki muralu przy ulicy Okrzei 5.

### Ciekawostki

Powołując się na portal [www.twoja-praga.pl](http://www.twoja-praga.pl), podaliśmy, że mural przedstawia trzech chłopaków – „Alka” (Aleksa Dawidowskiego), „Rudego” (Jana Bytnara) i „Zośkę” (Tadeusza Zawadzkiego), znanych z książki Kamińskiego *Kamienie na szaniec*, oraz Antoniego Żurowskiego, dowódcę VI obwodu Praga. Ze strony Muzeum Powstania Warszawskiego otrzymaliśmy jednak sprostowanie:

*Szanowni Państwo,*

*niestety w opisie muralu znajduje się błąd – żadna z podobizn nie przypomina Antoniego Żurowskiego, który podczas powstania był mężczyzną w tzw. średnim wieku, gdyż miał lat 46. Mural przedstawia kolejno twarze: „Alka” (A. Dawidowskiego) i „Rudego” (J. Bytnara) – dolna część muralu odpowiadająca Warszawie lewobrzeżnej, zaś u góry widnieją twarze T. Zawadzkiego „Zośki”. [Dla porównania odsyłam do zdjęć zamieszczonych na stronie internetowej naszego muzeum]. Wszyscy trzej chłopcy polegli w roku 1943, więc niezrozumiała jest dla nas widoczna data 1944.*

*Z poważaniem –*

*Maria Nowak, Muzeum Powstania Warszawskiego*

### Komentarze

#### @Ania

*A ja gdzieś czytałam, że tym czwartym mężczyzną jest „Orsza”, dowódca akcji pod Arsenalem.*

#### @ Muzeum Powstania Warszawskiego

*Z całą pewnością na muralu nie ma Stanisława Broniewskiego ps. Orsza. Zachęcamy do porównania tej informacji z jego powstańczym biogramem na naszej stronie.*

#### @ Maciek

*Dlaczego twórcy muralu wykorzystali wizerunki osób, które w powstaniu warszawskim nie walczyły? Może pokusicie się o jakieś hipotezy<sup>2</sup>...*

<sup>1</sup> Rewitalizacja społeczna – proces podejmowania przez samorząd działań w celu zatrzymania rozwoju negatywnych tendencji społecznych, przeciwdziałania patologiom i wykluczeniu społecznemu oraz poprawy bezpieczeństwa.

<sup>2</sup> Hipoteza – założenie oparte na prawdopodobieństwie, ale niezupełnie pewne, wymagające sprawdzenia.

Na podstawie: Fundacja Warszawska Sztuka Publiczna PUSZKA, [www.puszka.waw.pl](http://www.puszka.waw.pl)

### Zadanie 21. (0–1)

**Podaj, czego dotyczą wypowiedzi pracowników Muzeum Powstania Warszawskiego przytoczone w tekście 4. Odpowiedz jednym zdaniem.**

.....

.....

.....

### Zadanie 22. (0–1)

**Sformułuj odpowiedź na pytanie zadane w komentarzu Maćka, dotyczące wizerunków wykorzystanych przez autorów muralu. Opinię uzasadnij.**

.....

.....

.....

.....

.....

.....

.....

### Zadanie 23. (0–1)

**Jak oceniasz decyzję mieszkańców, by na ścianie ich kamienicy zamieścić mural widoczny na fotografii 1.? Odpowiedź uzasadnij.**

.....

.....

.....

.....

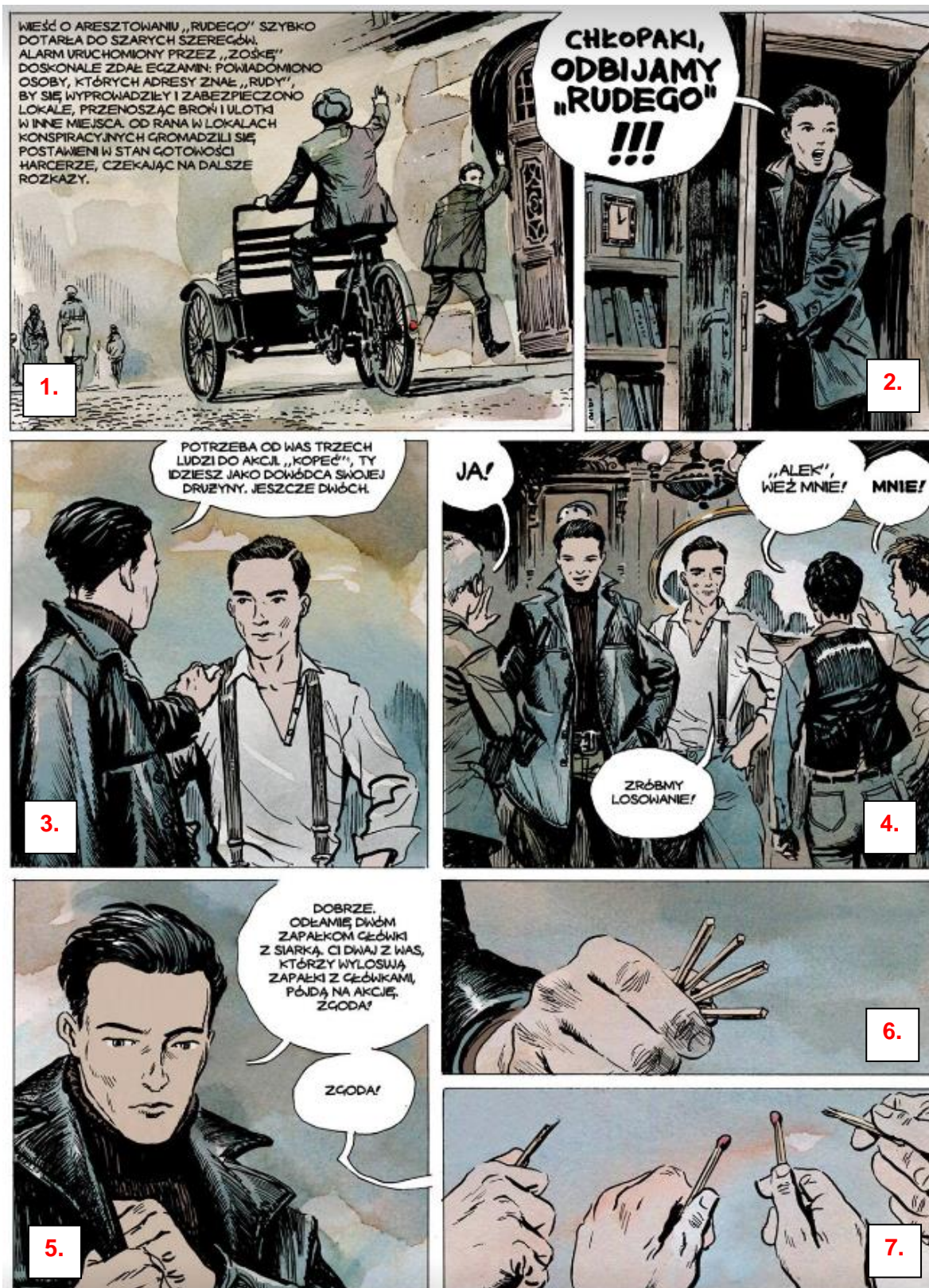
.....

.....

.....

## Komiks 1.

Sławomir Zajączkowski, Krzysztof Wyrzykowski  
**Akcja pod Arsenalem**



**Zadanie 24. (0–1)**

**Podaj bezpośrednią przyczynę i jeden ze skutków akcji pod Arsenalem. Wykorzystaj komiks oraz znajomość całej lektury *Kamienie na szaniec* Aleksandra Kamińskiego.**

Przyczyna – .....

Skutek – .....

**Zadanie 25. (0–1)**

**Uzupełnij zdania. Wybierz odpowiedź A lub B oraz C lub D.**

W przedstawionym fragmencie komiksu mamy do czynienia z narracją **A/B**. Narrator **C/D** tu uczestnikiem zdarzeń.

**A.** pierwszoosobową

**C.** jest

**B.** trzecioosobową

**D.** nie jest

**Zadanie 26. (0–1)**

**Uzupełnij zdania. Wybierz odpowiedź A lub B oraz C lub D.**

Bohaterowie przedstawieni na 3. obrazku przedstawionej planszy komiksu to „Kopeć” i **A/B**. W komiksowym dymku zawarto **C/D** postaci.

**A.** „Alek”

**C.** dialog

**B.** „Zośka”

**D.** monolog

**Zadanie 27. (0–1)**

**Podaj po jednym przykładzie werbalnego i niewerbalnego sposobu komunikowania się bohaterów przedstawionych na powyższej planszy komiksu.**

Komunikacja werbalna – .....

.....

Komunikacja niewerbalna – .....

.....

**Zadanie 29. (0–1)**

**Podaj dwie cechy charakterystyczne dla przedstawionego fragmentu komiksu.**

▪ .....

.....

▪ .....

.....



Dotted lines for writing answers.





**BRUDNOPIS (*nie podlega ocenie*)**



**ZASADY OCENIANIA ROZWIĄZAŃ ZADAŃ**

*Uwaga: Akceptowane są wszystkie odpowiedzi merytorycznie poprawne i spełniające warunki zadania.*

**Zadanie 1. (0–1)**

| Wymaganie ogólne   | Wymagania szczegółowe   |
|--|---|
| I. Kształcenie literackie i kulturowe.<br>1. Wyrabianie i rozwijanie zdolności rozumienia utworów literackich [...]. | 1. Czytanie utworów literackich.<br>Klasy IV–VI<br>Zdający:<br>9) charakteryzuje [...] narratora i bohaterów w czytanych utworach;<br>11) wskazuje w utworze bohaterów głównych i drugoplanowych oraz określa ich cechy;<br>16) określa doświadczenia bohaterów literackich [...].<br>2. Odbiór tekstów kultury.<br>Klasy IV–VI<br>Zdający:<br>2) wyszukuje w tekście informacje wyrażone wprost i pośrednio.<br>Klasy VII i VIII<br>Zdający:<br>1) wyszukuje w tekście potrzebne informacje [...]. |

**Zasady oceniania**

1 pkt – odpowiedź poprawna.

0 pkt – odpowiedź niepoprawna lub brak odpowiedzi.

**Poprawna odpowiedź**

B.1

## Zadanie 2. (0–1)

| Wymaganie ogólne   | Wymagania szczegółowe  |
|--|--|
| I. Kształcenie literackie i kulturowe.<br>1. Wyrabianie i rozwijanie zdolności rozumienia utworów literackich [...]. | 1. Czytanie utworów literackich.<br>Klasy IV–VI<br>Zdający:<br>16) określa doświadczenia bohaterów literackich [...];<br>20) [...] określa wartości ważne dla bohatera.<br>2. Odbiór tekstów kultury.<br>Klasy IV–VI<br>Zdający:<br>2) wyszukuje w tekście informacje wyrażone wprost i pośrednio.<br>Klasy VII i VIII<br>Zdający:<br>1) wyszukuje w tekście potrzebne informacje [...]. |

### Zasady oceniania

1 pkt – odpowiedź w pełni poprawna, zawierająca dwie przyczyny.

0 pkt – odpowiedź niepełna (podanie jednej przyczyny) lub niepoprawna albo brak odpowiedzi.

### Przykładowe odpowiedzi

Polscy lotnicy z niecierpliwością czekali na kolejny dzień, ponieważ

- marzyli o walce;
- uznali, że loty ćwiczebne trwały już wystarczająco długo i pora na udział w prawdziwej bitwie;
- rwali się do boju, żeby sprawdzić/wykorzystać swoje umiejętności;
- pragnęli wziąć udział w ważnej bitwie;
- jako sojusznicy chcieli włączyć się do obrony Londynu;
- chcieli sprostać oczekiwaniom sojuszników, którzy wyznaczyli dla nich odpowiedzialne zadanie, pozwalające pokazać, co potrafią;
- chcieli upamiętnić walkę rocznicę drugiej wojny światowej.

**Zadanie 3. (0–1)**

| <b>Wymaganie ogólne</b>   | <b>Wymagania szczegółowe</b>  |
|---|---|
| <p>I. Kształcenie literackie i kulturowe.</p> <p>1. Wyrabianie i rozwijanie zdolności rozumienia utworów literackich [...].</p>   | <p>1. Czytanie utworów literackich.<br/>Klasy IV–VI<br/>Zdający:<br/>4) zna i rozpoznaje w tekście literackim [...] pytanie retoryczne [...] oraz określa ich funkcje.</p> <p>2. Odbiór tekstów kultury.<br/>Klasy IV–VI<br/>Zdający:<br/>2) wyszukuje w tekście informacje wyrażone wprost i pośrednio.<br/>Klasy VII I VIII<br/>Zdający:<br/>1) wyszukuje w tekście potrzebne informacje [...].</p> |
| <p>II. Kształcenie językowe.</p> <p>2. Rozwijanie rozumienia twórczego i sprawczego charakteru działań językowych [...].</p> <p>3. Poznawanie podstawowych pojęć oraz terminów służących do opisywania języka i językowego komunikowania się ludzi.</p> | <p>1. Gramatyka języka polskiego.<br/>Klasy IV–VI<br/>Zdający:<br/>11) rozpoznaje typy wypowiedzi, uwzględniając cel wypowiedzi: wypowiedzenia [...] pytające [...] – rozumie ich funkcje [...].</p>  |

**Zasady oceniania**

1 pkt – odpowiedź poprawna.

0 pkt – odpowiedź niepoprawna lub brak odpowiedzi.

**Poprawna odpowiedź**

F, P

**Zadanie 4. (0–1)**

| <b>Wymaganie ogólne</b>   | <b>Wymagania szczegółowe</b>   |
|---|--|
| <p>I. Kształcenie literackie i kulturowe.</p> <p>1. Wyrabianie i rozwijanie zdolności rozumienia utworów literackich [...].</p> | <p>1. Czytanie utworów literackich.<br/>Klasy IV–VI<br/>Zdający:<br/>4) zna i rozpoznaje w tekście literackim [...] epitet [...] oraz określa ich funkcje.</p> |

|   |  |
|---|--|
| <p>II. Kształcenie językowe.<br/>2. Rozwijanie rozumienia twórczego i sprawczego charakteru działań językowych [...].<br/>3. Poznawanie podstawowych pojęć oraz terminów służących do opisywania języka i językowego komunikowania się ludzi.</p> | <p>1. Gramatyka języka polskiego.<br/>Klasy IV–VI<br/>Zdający:<br/>1) rozpoznaje w wypowiedziach części mowy ([...] rzeczownik, przymiotnik [...]) i określa ich funkcje w tekście [...];<br/>8) nazywa części zdania i rozpoznaje ich funkcje składniowe w wypowiedzeniach ([...] przydawka [...]).</p> |
|---|--|

### Zasady oceniania

1 pkt – odpowiedź poprawna.

0 pkt – odpowiedź niepoprawna lub brak odpowiedzi.

### Przykładowe odpowiedzi

- W podanym zdaniu określenia rzeczowników nazywają: kolory (*niebieskie niebo, czerwone słońce*), porę dnia (*słońce przedwieczne*), przestrzeń (*olbrzymie niebo*).
- W przytoczonym zdaniu określenia rzeczowników są przymiotnikami, np. *olbrzymie, niebieskie*.
- W tym zdaniu określenia rzeczowników pełnią funkcję przydawek.
- Użycie określeń rzeczowników w funkcji epitetów spowodowało, że opis jest dokładniejszy, precyzyjniejszy, szczegółowszy, wyrazistszy, barwniejszy, bardziej urozmaicony i obrazowy (ponieważ określenia te uplastyczniają obraz).

### Zadanie 5. (0–1)

| Wymaganie ogólne  | Wymagania szczegółowe  |
|---|--|
| <p>I. Kształcenie literackie i kulturowe.<br/>1. Wyrabianie i rozwijanie zdolności rozumienia utworów literackich [...].</p>  | <p>2. Odbiór tekstów kultury.<br/>Klasy IV–VI<br/>Zdający:<br/>2) wyszukuje w tekście informacje wyrażone wprost i pośrednio.<br/>Klasy VII I VIII<br/>Zdający:<br/>1) wyszukuje w tekście potrzebne informacje [...].</p> |
| <p>II. Kształcenie językowe.<br/>2. Rozwijanie rozumienia twórczego i sprawczego charakteru działań językowych [...].<br/>3. Poznawanie podstawowych pojęć oraz terminów służących do opisywania języka i językowego komunikowania się ludzi.</p> | <p>2. Zróżnicowanie języka.<br/>Klasy IV–VI<br/>Zdający:<br/>4) rozumie dosłowne i przenośne znaczenie wyrazów w wypowiedzi; rozpoznaje wyrazy wieloznaczne, rozumie ich znaczenie w tekście [...].</p>                    |

|  |  |
|--|--|
| <p>IV. Samokształcenie.</p> <p>2. Rozwijanie umiejętności samodzielnego docierania do informacji, dokonywania ich selekcji, syntezy oraz wartościowania.</p> <p>6. Rozwijanie umiejętności efektywnego posługiwania się technologią informacyjną w poszukiwaniu, porządkowaniu i wykorzystywaniu pozyskanych informacji.</p> | <p>Klasy IV–VI</p> <p>Zdający:</p> <p>3) korzysta z informacji zawartych w różnych źródłach, [...] selekcjonuje informacje;</p> <p>5) korzysta ze słowników ogólnych języka polskiego [...].</p> |
|--|--|

### Zasady oceniania

1 pkt – odpowiedź w pełni poprawna, zawierająca dwa poprawne wskazania.

0 pkt – odpowiedź niepełna (jedno poprawne wskazanie) lub niepoprawna albo brak odpowiedzi.

### Poprawna odpowiedź

A – 3; B – 3

### Zadanie 6. (0–1)

| Wymaganie ogólne  | Wymagania szczegółowe   |
|---|---|
| <p>II. Kształcenie językowe.</p> <p>2. Rozwijanie rozumienia twórczego i sprawczego charakteru działań językowych [...].</p> <p>3. Poznawanie podstawowych pojęć oraz terminów służących do opisywania języka i językowego komunikowania się ludzi.</p> | <p>1. Gramatyka języka polskiego.</p> <p>Klasy IV–VI</p> <p>Zdający:</p> <p>1) rozpoznaje w wypowiedziach części mowy ([...] zaimek [...]) i określa ich funkcje w tekście [...];</p> <p>8) nazywa części zdania i rozpoznaje ich funkcje składniowe w wypowiedzeniach ([...] dopełnienie [...]).</p> |

### Zasady oceniania

1 pkt – odpowiedź w pełni poprawna, zawierająca dwa poprawne wskazania.

0 pkt – odpowiedź niepełna (jedno poprawne wskazanie) lub niepoprawna albo brak odpowiedzi.

### Poprawna odpowiedź

B, D

### Zadanie 7. (0–1)

| Wymaganie ogólne   | Wymagania szczegółowe   |
|--|---|
| I. Kształcenie literackie i kulturowe.<br>1. Wyrabianie i rozwijanie zdolności rozumienia utworów literackich [...].   | 1. Czytanie utworów literackich.<br>Klasy IV–VI<br>Zdający:<br>9) charakteryzuje [...] bohaterów w czytanych utworach;<br>16) określa doświadczenia bohaterów literackich [...].<br>2. Odbiór tekstów kultury.<br>Klasy IV–VI<br>Zdający:<br>2) wyszukuje w tekście informacje wyrażone wprost i pośrednio.<br>Klasy VII i VIII<br>Zdający:<br>1) wyszukuje w tekście potrzebne informacje [...]. |
| II. Kształcenie językowe.<br>2. Rozwijanie rozumienia twórczego i sprawczego charakteru działań językowych [...].<br>3. Poznawanie podstawowych pojęć oraz terminów służących do opisywania języka i językowego komunikowania się ludzi. | 2. Zróżnicowanie języka.<br>Klasy IV–VI<br>Zdający:<br>5) rozpoznaje w wypowiedziach związki frazeologiczne, [...] rozumie ich znaczenie [...].   |

#### Zasady oceniania

1 pkt – odpowiedź poprawna.

0 pkt – odpowiedź niepoprawna lub brak odpowiedzi.

#### Poprawna odpowiedź

D



**Zadanie 8. (0–1)**

| Wymaganie ogólne   | Wymagania szczegółowe  |
|--|--|
| I. Kształcenie literackie i kulturowe.<br>1. Wyrabianie i rozwijanie zdolności rozumienia utworów literackich [...].     | 2. Odbiór tekstów kultury.<br>Klasy IV–VI<br>Zdający:<br>2) wyszukuje w tekście informacje wyrażone wprost i pośrednio.<br>Klasy VII i VIII<br>Zdający:<br>Zdający:<br>1) wyszukuje w tekście potrzebne informacje [...];<br>2) porządkuje informacje w zależności od ich funkcji w przekazie. |
| III. Tworzenie wypowiedzi.<br>4. Rozpoznawanie intencji rozmówcy [...], rozpoznawanie języka jako działania (akty mowy). | 1. Elementy retoryki.<br>Klasy IV–VI<br>Zdający:<br>2) rozróżnia argumenty [...] odwołujące się do emocji;<br>4) dokonuje selekcji informacji.   |

**Zasady oceniania**

1 pkt – odpowiedź w pełni poprawna, zawierająca poprawnie wybrany cytat oraz nazwę uczucia..

0 pkt – odpowiedź niepełna lub niepoprawna albo brak odpowiedzi.

**Przykładowe odpowiedzi**

- *Wielka sztuka.* – uznanie, podziw;
- *Mamy wobec nich dług wdzięczności.* – wdzięczność, uznanie, szacunek;
- *Dziękujemy za wysłanie tych ludzi! / Dziękuję Wam! / Dziękuję.* – wdzięczność;
- *Bardzo to doceniamy.* – wdzięczność;
- *Ogromny szacunek dla tych, którzy jeszcze pamiętają, że polska krew została przelana za Waszą wolność.* – szacunek, wdzięczność;
- *Wielki Naród Wielkich Ludzi.* – podziw, szacunek, uznanie;
- *Piękny tekst!* – uznanie;
- *Wielka szkoda, że zapomnieliśmy o ogromnym wkładzie polskich pilotów w walki podczas II wojny światowej.* – zaniepokojenie, żal, zażenowanie, smutek.

### Zadanie 9. (0–1)

| Wymaganie ogólne   | Wymagania szczegółowe  |
|--|--|
| III. Tworzenie wypowiedzi.<br>4. Rozpoznawanie intencji rozmówcy [...], rozpoznawanie języka jako działania (akty mowy). | 2. Elementy retoryki.<br>Klasy IV–VI<br>Zdający:<br>3) [...] rozumie rolę akapitów w tworzeniu całości myślowej wypowiedzi;<br>5) zna zasady budowania akapitów. |

#### Zasady oceniania

1 pkt – odpowiedź poprawna.

0 pkt – odpowiedź niepoprawna lub brak odpowiedzi.

#### Przykładowe odpowiedzi

Ostatni akapit

- puentuje tekst;
- podsumowuje tekst;
- zawiera odwołanie do zdarzenia opisanego w tekście;
- nawiązuje do wpisu brytyjskich policjantów oraz do komentarzy przytoczonych w tekście;
- zawiera opinię zgodną z komentarzami przywołanymi z *Twittera* w 2. i 3. akapicie tekstu;
- dowodzi, że dzięki portalom społecznościowym informacje rozchodzą się błyskawicznie po całym świecie – komentarze napisali internauci z różnych krajów, a potem polskie media podjęły temat.

### Zadanie 10. (0–1)

| Wymaganie ogólne   | Wymagania szczegółowe   |
|--|---|
| I. Kształcenie literackie i kulturowe.<br>1. Wyrabianie i rozwijanie zdolności rozumienia utworów literackich [...]. | 2. Odbiór tekstów kultury.<br>Klasy IV–VI<br>Zdający:<br>2) wyszukuje w tekście informacje wyrażone wprost i pośrednio.<br>Klasy VII i VIII<br>Zdający:<br>1) wyszukuje w tekście potrzebne informacje [...]. |

|   |  |
|---|--|
| <p>II. Kształcenie językowe.</p> <p>2. Rozwijanie rozumienia twórczego i sprawczego charakteru działań językowych [...].</p> <p>3. Poznawanie podstawowych pojęć oraz terminów służących do opisywania języka i językowego komunikowania się ludzi.</p> | <p>2. Zróżnicowanie języka.</p> <p>Klasy IV–VI</p> <p>Zdający:</p> <p>1) wskazuje główne cechy języka mówionego i języka pisanego;</p> <p>2) posługuje się oficjalną i nieoficjalną odmianą polszczyzny.</p> <p>Klasy VII I VIII</p> <p>Zdający:</p> <p>1) dostrzega zróżnicowanie słownictwa, w tym rozpoznaje [...] słownictwo o ograniczonym zasięgu (np. [...] kolokwializmy).</p> |
|---|--|

**Zasady oceniania**

1 pkt – odpowiedź poprawna.

0 pkt – odpowiedź niepoprawna lub brak odpowiedzi.

**Poprawna odpowiedź**

C

**Zadanie 11. (0–1)**

| Wymaganie ogólne  | Wymagania szczegółowe  |
|---|--|
| <p>I. Kształcenie literackie i kulturowe.</p> <p>1. Wyrabianie i rozwijanie zdolności rozumienia utworów literackich [...].</p> | <p>2. Odbiór tekstów kultury.</p> <p>Klasy IV–VI</p> <p>Zdający:</p> <p>2) wyszukuje w tekście informacje wyrażone wprost i pośrednio;</p> <p>4) dostrzega relacje między częściami wypowiedzi (np. tytuł [...]).</p> <p>Klasy VII I VIII</p> <p>Zdający:</p> <p>1) wyszukuje w tekście potrzebne informacje [...];</p> <p>2) porządkuje informacje w zależności od ich funkcji w przekazie.</p> |

**Zasady oceniania**

1 pkt – odpowiedź poprawna.

0 pkt – odpowiedź niepoprawna lub brak odpowiedzi.

**Poprawna odpowiedź**

C

### Zadanie 12. (0–1)

| Wymaganie ogólne   | Wymagania szczegółowe  |
|--|--|
| I. Kształcenie literackie i kulturowe.<br>1. Wyrabianie i rozwijanie zdolności rozumienia utworów literackich [...]. | 2. Odbiór tekstów kultury.<br>Klasy IV–VI<br>Zdający:<br>6) odróżnia informacje o faktach od opinii. |

#### Zasady oceniania

1 pkt – odpowiedź poprawna.

0 pkt – odpowiedź niepoprawna lub brak odpowiedzi.

#### Poprawna odpowiedź

C

### Zadanie 13. (0–1)

| Wymaganie ogólne   | Wymagania szczegółowe   |
|--|---|
| II. Kształcenie językowe.<br>3. Poznawanie podstawowych pojęć oraz terminów służących do opisywania języka i językowego komunikowania się ludzi. | 2. Zróżnicowanie języka.<br>Klasy VII i VIII<br>Zdający:<br>6) rozróżnia treść i zakres znaczeniowy wyrazu. |

#### Zasady oceniania

1 pkt – odpowiedź poprawna.

0 pkt – odpowiedź niepoprawna lub brak odpowiedzi.

#### Poprawna odpowiedź

D

### Zadanie 14. (0–1)

| Wymaganie ogólne  | Wymagania szczegółowe  |
|---|--|
| II. Kształcenie językowe.<br>2. Rozwijanie rozumienia twórczego i sprawczego charakteru działań językowych [...]. | 1. Gramatyka języka polskiego.<br>Klasy IV–VI<br>Zdający:<br>13) przekształca konstrukcje składniowe, np. zdania złożone w pojedyncze [...]. |

#### Zasady oceniania

1 pkt – odpowiedź poprawna.

0 pkt – odpowiedź niepoprawna lub brak odpowiedzi.

#### Przykładowe odpowiedzi

- *Internauci przypomnieli o ważnej roli Polaków w bitwie o Anglię.*
- *Internauci przypomnieli o odegraniu przez Polaków ważnej roli w bitwie o Anglię.*

**Zadanie 15. (0–1)**

| <b>Wymaganie ogólne</b>   | <b>Wymagania szczegółowe</b>  |
|---|---|
| II. Kształcenie językowe.<br>2. Rozwijanie rozumienia twórczego i sprawczego charakteru działań językowych [...]. | 1. Gramatyka języka polskiego.<br>Klasy IV–VI<br>Zdający:<br>6) stosuje poprawne formy gramatyczne wyrazów odmiennych.<br>4. Ortografia i interpunkcja.<br>Klasy IV–VI<br>Zdający:<br>1) pisze poprawnie pod względem ortograficznym oraz stosuje reguły pisowni. |

**Zasady oceniania**

1 pkt – odpowiedź w pełni poprawna.

0 pkt – odpowiedź niepełna lub niepoprawna albo brak odpowiedzi.

**Poprawna odpowiedź**

W kwietniu 2017 r. [dwa tysiące siedemnastego r.] brytyjscy policjanci zwrócili uwagę na wygląd polskiej ciężarówki, z grafiką upamiętniającą lotników 303. [trzysta trzeciego/Trzysta Trzeciego] Dywizjonu Myśliwskiego.

**Zadanie 16. (0–1)**

| <b>Wymaganie ogólne</b>  | <b>Wymagania szczegółowe</b>   |
|--|--|
| I. Kształcenie literackie i kulturowe.<br>1. Wyrabianie i rozwijanie zdolności rozumienia utworów literackich [...]. | 2. Odbiór tekstów kultury.<br>Klasy IV–VI<br>Zdający:<br>8) rozumie swoistość tekstów kultury przynależnych do: literatury, [...], sztuk plastycznych [...].<br>Klasy VII I VIII<br>Zdający:<br>3) interpretuje dzieła sztuki (obraz, grafika, [...]);<br>7) znajduje w tekstach współczesnej kultury popularnej [...] nawiązania do tradycyjnych wątków literackich i kulturowych.<br>Zdający zna lektury obowiązkowe dla klas IV–VIII. |

**Zasady oceniania**

1 pkt – odpowiedź w pełni poprawna.

0 pkt – odpowiedź niepełna (jedno poprawne wskazanie) lub niepoprawna albo brak odpowiedzi.

**Poprawna odpowiedź**

Ilustracja 1. – A. Ilustracja 2. – C.

### Zadanie 17. (0–1)

| Wymaganie ogólne  | Wymagania szczegółowe  |
|---|--|
| <p>I. Kształcenie literackie i kulturowe.</p> <p>1. Wyrabianie i rozwijanie zdolności rozumienia utworów literackich [...].</p> | <p>1. Czytanie utworów literackich.<br/>Klasy VII I VIII<br/>Zdający:</p> <p>7) określa w poznawanych tekstach problematykę egzystencjalną i poddaje ją refleksji;</p> <p>8) określa wartości estetyczne poznawanych tekstów literackich;</p> <p>9) wykorzystuje w interpretacji utworów literackich odwołania do wartości uniwersalnych związane z postawami [...] dokonuje ich hierarchizacji;</p> <p>10) wykorzystuje w interpretacji tekstów literackich elementy wiedzy o historii i kulturze;</p> <p>11) wykorzystuje w interpretacji utworów literackich potrzebne konteksty [...].</p> <p>2. Odbiór tekstów kultury.<br/>Klasy IV–VI<br/>Zdający:</p> <p>8) rozumie swoistość tekstów kultury przynależnych do: literatury, [...], sztuk plastycznych [...].</p> <p>Klasy VII I VIII<br/>Zdający:</p> <p>3) interpretuje dzieła sztuki (obraz, grafika, [...]);</p> <p>7) znajduje w tekstach współczesnej kultury popularnej [...] nawiązania do tradycyjnych wątków literackich i kulturowych.</p> |

#### Zasady oceniania

1 pkt – odpowiedź zawierająca dwa poprawne elementy.

0 pkt – odpowiedź niepełna (jeden poprawny element) lub niepoprawna albo brak odpowiedzi.

#### Przykładowe odpowiedzi

Obie ilustracje łączy

- usytuowanie postaci (obie stoją na ziemskim globie, tyłem, nie widać twarzy, a jedynie zarys sylwetek);
- przedstawienie obu postaci jako osób osamotnionych, zagubionych w bezkresie wszechświata, co powoduje nastrój tajemniczości, niesamowitości;
- użycie podobnego rekwizytu – szal powiewający na wietrze, zawiązany na ręce lub szyi;
- użycie kolorystyka (odcienie błękitu, żółci i czerni).

**Zadanie 18. (0–1)**

| Wymaganie ogólne   | Wymagania szczegółowe   |
|--|---|
| I. Kształcenie literackie i kulturowe.<br>1. Wyrabianie i rozwijanie zdolności rozumienia utworów literackich [...].                             | 1. Czytanie utworów literackich.<br>Klasy IV–VI<br>Zdający:<br>1) [...] wyodrębnia obrazy poetyckie w poezji;<br>9) charakteryzuje podmiot liryczny [...] w czytanych utworach.<br>Klasy VII i VIII<br>Zdający:<br>10) wykorzystuje w interpretacji tekstów literackich elementy wiedzy o historii i kulturze;<br>11) wykorzystuje w interpretacji utworów literackich potrzebne konteksty [...]. |
| II. Kształcenie językowe.<br>3. Poznawanie podstawowych pojęć oraz terminów służących do opisywania języka i językowego komunikowania się ludzi. | 3. Komunikacja językowa i kultura języka.<br>Klasy IV–VI<br>Zdający:<br>2) identyfikuje nadawcę i odbiorcę wypowiedzi;<br>3) określa sytuację komunikacyjną i rozumie jej wpływ na kształt wypowiedzi.  |

**Zasady oceniania**

1 pkt – odpowiedź w pełni poprawna.

0 pkt – odpowiedź niepełna lub niepoprawna albo brak odpowiedzi.

**Przykładowe odpowiedzi**

- Podmiotem lirycznym w tym wierszu jest jeniec. Pisze swój list do ukochanej. Dzieje się to w stalagu podczas II wojny światowej.
- Postacią wypowiadającą się poprzez list jest żołnierz, który trafił do niewoli, jeniec wojenny. Pisze on do swojej ukochanej ze stalagu Altengrabow. Ponieważ znam życiorys poety, wiem, że tym żołnierzem jest Konstanty Ildefons Gałczyński, który pisze swój poetycki list do żony Natalii.

### Zadanie 19. (0–1)

| Wymaganie ogólne   | Wymagania szczegółowe   |
|--|---|
| I. Kształcenie literackie i kulturowe.<br>1. Wyrabianie i rozwijanie zdolności rozumienia utworów literackich [...]. | 1. Czytanie utworów literackich.<br>Klasy IV–VI<br>Zdający:<br>4) zna i rozpoznaje w tekście literackim: [...] przenośnię [...] oraz określa ich funkcje;<br>16) określa doświadczenia bohaterów literackich [...];<br>17) przedstawia własne rozumienie utworu i je uzasadnia. |

#### Zasady oceniania

1 pkt – odpowiedź w pełni poprawna.

0 pkt – odpowiedź niepełna lub niepoprawna albo brak odpowiedzi.

#### Przykładowe odpowiedzi

- Myśli o ukochanej, za którą tęskni żołnierz, pozwalają przetrwać trudne warunki, koją ból niczym zimna woda w lecie, chronią przed złem, lękiem, utratą nadziei – jak ciepła rękawica przed zimnem.
- Pisząc list do swej ukochanej, mężczyzna przywołuje wspomnienia związane z nią. To koi jego ból i łagodzi – niczym zimna woda w lecie oraz ciepła rękawica w zimie – cierpienie spowodowane pobytem w obozie jenieckim.

### Zadanie 20. (0–1)

| Wymaganie ogólne   | Wymagania szczegółowe  |
|--|--|
| I. Kształcenie literackie i kulturowe.<br>1. Wyrabianie i rozwijanie zdolności rozumienia utworów literackich [...]. | 1. Czytanie utworów literackich.<br>Klasy IV–VI<br>Zdający:<br>6) rozpoznaje elementy rytmizujące wypowiedź, w tym wers, rym, strofę, refren, liczbę sylab w wersie. |

#### Zasady oceniania

1 pkt – odpowiedź w pełni poprawna.

0 pkt – odpowiedź niepełna (jedna poprawna cecha) lub niepoprawna albo brak odpowiedzi.

#### Przykładowe odpowiedzi

Na melodyjność wiersza wpływają

- podział tekstu na czterowersowe strofy;
- regularna budowa wiersza – większość wersów ma 8 sylab;
- rymy zewnętrzne (np. *kochanie – ścianie*; *senna – wiosenna*) i wewnętrzne (np. *zimowe – latowe*);
- powtórzenia (np. *kochanie moje, kochanie*);
- średniówka (*dobranoc, // już jesteś senna*) [przykład spoza wymagań z podstawy programowej].



**Zadanie 21. (0–1)**

| Wymaganie ogólne   | Wymagania szczegółowe  |
|--|--|
| I. Kształcenie literackie i kulturowe.<br>1. Wyrabianie i rozwijanie zdolności rozumienia utworów literackich [...]. | 2. Odbiór tekstów kultury.<br>Klasy IV–VI<br>Zdający:<br>2) wyszukuje w tekście informacje wyrażone wprost i pośrednio;<br>5) odróżnia zawarte w tekście informacje ważne od drugorzędnych;<br>8) rozumie swoistość tekstów kultury przynależnych do [...] sztuk plastycznych.<br>Klasy VII I VIII<br>Zdający:<br>1) wyszukuje w tekście potrzebne informacje [...];<br>2) porządkuje informacje w zależności od ich funkcji w przekazie;<br>3) interpretuje dzieła sztuki (obraz, grafika, [...], fotografia);<br>7) znajduje w tekstach współczesnej kultury popularnej [...] nawiązania do tradycyjnych wątków literackich i kulturowych. |

**Zasady oceniania**

1 pkt – odpowiedź poprawna.

0 pkt – odpowiedź niepoprawna albo brak odpowiedzi.

**Przykładowe odpowiedzi**

- Wypowiedzi pracowników Muzeum Powstania Warszawskiego dotyczą nieścisłości w opisie muralu, umieszczonym na stronach [www.puszka.pl](http://www.puszka.pl) i [www.twoja-praga.pl](http://www.twoja-praga.pl).
- Wypowiadający się wytykają błędy merytoryczne popełnione w opisie muralu.
- Pracownicy Muzeum Powstania Warszawskiego informują, że autorzy muralu rozminęli się z faktami historycznymi.
- Pracownicy MPW dokonali sprostowania informacji podanych w tekście.
- Historycy z Muzeum Powstania Warszawskiego rozpoznali twarze widniejące na muralu *Powstanie warszawskie 1944*.

### Zadanie 22. (0–1)

| Wymaganie ogólne  | Wymagania szczegółowe  |
|---|--|
| <p>I. Kształcenie literackie i kulturowe.</p> <p>1. Wyrabianie i rozwijanie zdolności rozumienia utworów literackich [...].</p> | <p>1. Czytanie utworów literackich.</p> <p>Klasy IV–VI</p> <p>Zdający:</p> <p>16) określa doświadczenia bohaterów literackich i porównuje je z własnymi;</p> <p>17) przedstawia własne rozumienie utworu i je uzasadnia;</p> <p>18) wykorzystuje w interpretacji tekstów doświadczenia własne oraz elementy wiedzy o kulturze;</p> <p>19) wyraża własny sąd o postaciach i zdarzeniach;</p> <p>20) wskazuje wartości w utworze oraz określa wartości ważne dla bohatera.</p> <p>2. Odbiór tekstów kultury.</p> <p>Klasy IV–VI</p> <p>Zdający:</p> <p>2) wyszukuje w tekście informacje wyrażone wprost i pośrednio;</p> <p>5) odróżnia zawarte w tekście informacje ważne od drugorzędnych;</p> <p>8) rozumie swoistość tekstów kultury przynależnych do: [...] sztuk plastycznych [...].</p> <p>Klasy VII i VIII</p> <p>Zdający:</p> <p>1) wyszukuje w tekście potrzebne informacje [...];</p> <p>2) porządkuje informacje w zależności od ich funkcji w przekazie;</p> <p>3) interpretuje dzieła sztuki (obraz, grafika, [...], fotografia);</p> <p>7) znajduje w tekstach współczesnej kultury popularnej [...] nawiązania do tradycyjnych wątków literackich i kulturowych.</p> <p>Zdający zna lekturę obowiązkową <i>Kamienie na szaniec</i>.</p> |

#### Zasady oceniania

1 pkt – odpowiedź poprawna.

0 pkt – odpowiedź niepoprawna albo brak odpowiedzi.

**Przykładowe odpowiedzi**

- „Alek”, „Rudy” i „Zośka” to – dzięki literaturze, sztuce, piosenkom – jedni z najbardziej znanych bohaterów walczących w obronie Warszawy. Mimo iż zginęli przed wybuchem powstania warszawskiego, dla wielu z nas stali się symbolami, „ikonami” walczącej stolicy.
- Fakty historyczne pamięta się lepiej, gdy skojarzymy je z ludźmi. „Alek”, „Rudy” i „Zośka” to – szczególnie dla nas, ludzi młodych, znających ich z lektury „Kamienie na szaniec” – postaci nierozłącznie kojarzone z walczącą stolicą. Dlatego nie mam za złe autorom muralu, że „przenieśli ich w czasie”, bo na pewno zostaliby także powstańcami bohaterami.
- Myślę, że mural miał trafiać do młodych ludzi, dlatego autorzy posłużyli się wizerunkami harcerzy kojarzonych z wojną i Warszawą, choć nieuczestniczących w powstaniu warszawskim.
- Myślę, że autorzy muralu niezbyt dobrze znają historię Warszawy albo nie dbają o prawdę historyczną, a przy tym wierzą, że w dziele artystycznym można przekraczać granice między prawdą a zmyśleniem.

**Zadanie 23. (0–1)**

| Wymaganie ogólne   | Wymagania szczegółowe   |
|--|---|
| I. Kształcenie literackie i kulturowe.<br>1. Wyrabianie i rozwijanie zdolności rozumienia utworów literackich [...]. | 1. Czytanie utworów literackich.<br>Klasy IV–VI<br>Zdający:<br>19) wyraża własny sąd o postaciach i zdarzeniach.<br>2. Odbiór tekstów kultury.<br>Klasy IV–VI<br>Zdający:<br>2) wyszukuje w tekście informacje wyrażone wprost i pośrednio;<br>5) odróżnia zawarte w tekście informacje ważne od drugorzędnych;<br>8) rozumie swoistość tekstów kultury przynależnych do [...] sztuk plastycznych [...].<br>Klasy VII i VIII<br>Zdający:<br>1) wyszukuje w tekście potrzebne informacje [...];<br>3) interpretuje dzieła sztuki (obraz, grafika, [...], fotografia);<br>7) znajduje w tekstach współczesnej kultury popularnej [...] nawiązania do tradycyjnych wątków literackich i kulturowych. |

### Zasady oceniania

1 pkt – odpowiedź poprawna.

0 pkt – odpowiedź niepoprawna albo brak odpowiedzi.

### Przykładowe odpowiedzi

- Uważam, że to dobry pomysł, by ożywić budynek murałem. Dzięki temu odróżnia się on od innych okolicznych kamienic.
- Mieszkańcy z Okrzei 5 pokazali, że program rewitalizacji społecznej zadziałał, bo kamienica wygląda ładniej, a oni się zintegrowali w słusznej sprawie.
- Program „Blok, podwórko, kamienice – ożywiły się dzielnice” to dobry pomysł, bo ożywiły się nie tylko budynki, ale też ludzie w nich mieszkający.
- Nie zgodziłbym się na taki pomysł. Stare kamienice należy remontować, a nie pod muralami ukrywać zniszczenia. Nie pochwalam więc decyzji mieszkańców.

### Zadanie 24. (0–1)

| Wymaganie ogólne   | Wymagania szczegółowe  |
|--|--|
| I. Kształcenie literackie i kulturowe.<br>1. Wyrabianie i rozwijanie zdolności rozumienia utworów literackich [...]. | 1. Czytanie utworów literackich.<br>Klasy IV–VI<br>Zdający:<br>7) opowiada o wydarzeniach fabuły oraz ustala kolejność zdarzeń i rozumie ich wzajemną zależność.<br>2. Odbiór tekstów kultury.<br>Klasy IV–VI<br>Zdający:<br>2) wyszukuje w tekście informacje wyrażone wprost i pośrednio;<br>5) odróżnia zawarte w tekście informacje ważne od drugorzędnych.<br>Klasy VII i VIII<br>Zdający:<br>1) wyszukuje w tekście potrzebne informacje [...];<br>2) porządkuje informacje w zależności od ich funkcji w przekazie.<br>Zdający zna lekturę obowiązkową <i>Kamienie na szaniec</i> . |
| III. Tworzenie wypowiedzi.<br>4. Rozpoznawanie intencji rozmówcy [...], rozpoznawanie języka jako działania [...]    | 3. Elementy retoryki.<br>Klasy IV–VI<br>Zdający:<br>4) dokonuje selekcji informacji.   |

### Zasady oceniania

1 pkt – odpowiedź w pełni poprawna.

0 pkt – odpowiedź niepełna lub niepoprawna albo brak odpowiedzi.

**Przykładowe odpowiedzi**

Przyczyna:

- aresztowanie „Rudego”;
- konieczność odbicia Janka Bytnara z rąk gestapo;
- chęć pokazania Niemcom, że warszawiacy nie poddadzą się, nie dadzą za wygraną i będą walczyć do końca.

Skutek:

- odbicie więźniów, w tym „Rudego”;
- w trakcie odwrotu śmiertelnie ranny został Aleksy Dawidowski ps. Alek, który niebawem zmarł;
- w odwecie za akcję pod Arsenalem, następnego dnia – 27 marca 1943 roku, Niemcy zamordowali 140 więźniów Pawiaka;
- młodzi ludzie biorący udział w akcji zapisali się w sercach Polaków jako bohaterowie, ludzie kochający ojczyznę, gotowi oddać za nią życie;
- dzięki tej akcji wielu Polaków nabrało siły i motywacji do walki w obronie ojczyzny.

**Zadanie 25. (0–1)**

| Wymaganie ogólne   | Wymagania szczegółowe   |
|--|---|
| I. Kształcenie literackie i kulturowe.<br>1. Wyrabianie i rozwijanie zdolności rozumienia utworów literackich [...]. | 1. Czytanie utworów literackich.<br>Klasy IV–VI<br>Zdający:<br>9) charakteryzuje [...] narratora [...] w czytanych utworach;<br>10) rozróżnia narrację pierwszoosobową i trzecioosobową oraz wskazuje ich funkcje w utworze.<br><br>2. Odbiór tekstów kultury.<br>Klasy IV–VI<br>Zdający:<br>7) charakteryzuje komiks jako tekst kultury; wskazuje charakterystyczne dla niego cechy. |

**Zasady oceniania**

1 pkt – odpowiedź w pełni poprawna, zawierająca dwa poprawne wskazania.

0 pkt – odpowiedź niepełna (jedno poprawne wskazanie) lub niepoprawna albo brak odpowiedzi.

**Poprawna odpowiedź**

B, D

### Zadanie 26. (0–1)

| Wymaganie ogólne   | Wymagania szczegółowe   |
|--|---|
| I. Kształcenie literackie i kulturowe.<br>1. Wyrabianie i rozwijanie zdolności rozumienia utworów literackich [...]. | 1. Czytanie utworów literackich.<br>Klasy IV–VI<br>Zdający:<br>8) odróżnia dialog od monologu, rozumie ich funkcje w utworze;<br>9) charakteryzuje [...] bohaterów w czytanych utworach.<br>2. Odbiór tekstów kultury.<br>Klasy IV–VI<br>Zdający:<br>7) charakteryzuje komiks jako tekst kultury; wskazuje charakterystyczne dla niego cechy.<br>Zdający zna lekturę obowiązkową <i>Kamienie na szaniec</i> . |

#### Zasady oceniania

1 pkt – odpowiedź w pełni poprawna, zawierająca dwa poprawne wskazania.

0 pkt – odpowiedź niepełna (jedno poprawne wskazanie) lub niepoprawna albo brak odpowiedzi.

#### Poprawna odpowiedź

A, D

### Zadanie 27. (0–1)

| Wymaganie ogólne   | Wymagania szczegółowe  |
|--|--|
| II. Kształcenie językowe.<br>3. Poznawanie podstawowych pojęć oraz terminów służących do opisywania języka i językowego komunikowania się ludzi. | 3. Komunikacja językowa i kultura języka.<br>Klasy IV–VI<br>Zdający:<br>3) określa sytuację komunikacyjną i rozumie jej wpływ na kształt wypowiedzi;<br>4) rozpoznaje znaczenie niewerbalnych środków komunikacji (np. gest, mimika, postawa ciała). |

#### Zasady oceniania

1 pkt – odpowiedź w pełni poprawna.

0 pkt – odpowiedź niepełna lub niepoprawna albo brak odpowiedzi.

**Przykładowe odpowiedzi**

Komunikacja werbalna:

- wypowiedź „Alka” skierowana do „Kopcia” (*Potrzeba od was trzech ludzi do akcji. „Kopeć”, ty idziesz jako dowódca swojej drużyny. Jeszcze dwóch.*) – obrazek 3.;
- skierowane do „Alka” słowa powstańców zgłaszających chęć wzięcia udziału w akcji (*Ja!; „Alek”, weź mnie!; Mnie!*) – obrazek 4.;
- skierowane do powstańców słowa „Alka”: *Zróbmy losowanie!* – obrazek 5.;

Komunikacja niewerbalna:

- gest powitania rykszarza i przechodnia – mógł to być jedynie gest grzecznościowy, ale też w konspiracji gest ten mógł mieć charakter znaczący, symboliczny – obrazek 1.;
- ręka na ramieniu kolegi – gest wsparcia, solidarności, braterstwa, przyjaźni, zachęty do wzięcia udziału w akcji, ale też gest „namaszczenia” do wykonania zadania (*ty idziesz jako dowódca swojej drużyny*) – obrazek 3.;
- podniesienie ręki przez członków grupy jako gest oznaczający zgłoszenie się do akcji, wzmacniający deklaracje słowne: *Ja!; „Alek”, weź mnie!; Mnie!* – obrazek 4.;
- ciągnięcie zapalek – znaczenie zapalki z główką lub bez główki – obrazek 6. i 7.;
- ułożenie rąk blisko siebie, zwrócenie ich w tym samym kierunku może obrazować jedność i wspólnotę celu – obrazek 6. i 7.

**Zadanie 28. (0–1)**

| Wymaganie ogólne   | Wymagania szczegółowe   |
|--|---|
| I. Kształcenie literackie i kulturowe.<br>1. Wyrabianie i rozwijanie zdolności rozumienia utworów literackich [...]. | 2. Odbiór tekstów kultury.<br>Klasy IV–VI<br>Zdający:<br>7) charakteryzuje komiks jako tekst kultury; wskazuje charakterystyczne dla niego cechy. |

**Zasady oceniania**

1 pkt – odpowiedź w pełni poprawna.

0 pkt – odpowiedź niepełna lub niepoprawna albo brak odpowiedzi.

**Przykładowe odpowiedzi**

Cechy językowe:

- krótkie, zwięzłe wypowiedzi bohaterów,
- częste użycie wykrzykników, podkreślające dynamikę zdarzeń oraz emocje towarzyszące bohaterom;

Pozajęzykowe elementy świata przedstawionego:

- postawa ciała bohaterów, świadcząca o pewności siebie, wierze w obrany cel – wyprostowane sylwetki, ręce oparte na biodrach,
- graficzne wyeksponowanie znaczących gestów;

Cechy graficzne:

- wypowiedzi narratora zapisane w inny sposób niż wypowiedzi bohaterów,
- tekst umieszczony w chmurkach/dymkach,
- sceny znajdują się w kadrach/klatkach/obrazkach,
- zbliżenia, pokazywanie detali – stosowanie kadrów podobnie jak w filmie,
- zbiór kadrów stanowiący planszę.

**Zadanie 29. (0–12)**

| Wymaganie ogólne   | Wymagania szczegółowe   |
|--|---|
| <p>I. Kształcenie literackie i kulturowe.</p> <p>1. Wyrabianie i rozwijanie zdolności rozumienia utworów literackich [...].</p> <p>2. Znajomość wybranych utworów z literatury polskiej i światowej [...].</p> <p>3. Kształtowanie umiejętności uczestniczenia w kulturze polskiej i europejskiej [...].</p>   | <p>1. Czytanie utworów literackich.<br/>Klasy VII i VIII<br/>Zdający:</p> <p>7) określa w poznawanych tekstach problematykę egzystencjalną i poddaje ją refleksji;</p> <p>9) wykorzystuje w interpretacji utworów literackich odwołania do wartości uniwersalnych związane z postawami społecznymi, narodowymi, religijnymi, etycznymi [...];</p> <p>11) wykorzystuje w interpretacji utworów literackich potrzebne konteksty [...].</p> <p>Zdający zna lektury obowiązkowe.</p>  |
| <p>II. Kształcenie językowe.</p> <p>2. Rozwijanie rozumienia twórczego i sprawczego charakteru działań językowych oraz formowanie odpowiedzialności za własne zachowania językowe.</p>   | <p>3. Komunikacja językowa i kultura języka.<br/>Klasy VII i VIII<br/>Zdający:</p> <p>2) rozróżnia normę językową wzorcową oraz użytkową i stosuje się do nich.</p> <p>4. Ortografia i interpunkcja.<br/>Klasy IV–VI<br/>Zdający:</p> <p>1) pisze poprawnie pod względem ortograficznym oraz stosuje reguły pisowni;</p> <p>2) poprawnie używa znaków interpunkcyjnych [...].</p>   |
| <p>III. Tworzenie wypowiedzi.</p> <p>2. Rozwijanie umiejętności wypowiadania się w określonych formach wypowiedzi [...] pisemnych.</p> <p>5. Rozwijanie umiejętności stosowania środków stylistycznych, dbałości o estetykę tekstu oraz umiejętności organizacji tekstu.</p> <p>6. Poznawanie podstawowych zasad retoryki, w szczególności argumentowania [...].</p> | <p>1. Elementy retoryki.<br/>Klasy VII i VIII<br/>Zdający:</p> <p>1) funkcjonalnie wykorzystuje środki retoryczne oraz rozumie ich oddziaływanie na odbiorcę;</p> <p>2) gromadzi i porządkuje materiał rzeczowy potrzebny do tworzenia wypowiedzi [...];</p> <p>3) tworzy wypowiedź, stosując odpowiednią dla danej formy gatunkowej kompozycję oraz zasady spójności językowej między akapitami; rozumie rolę akapitów jako spójnych całości myślowych w tworzeniu wypowiedzi pisemnych oraz stosuje rytm akapitowy (przeplatanie akapitów dłuższych i krótszych);</p> |



|  |  |
|--|--|
|  | <p>4) wykorzystuje znajomość zasad tworzenia tezy i hipotezy oraz argumentów przy tworzeniu rozprawki [...];</p> <p>5) odróżnia przykład od argumentu;</p> <p>6) przeprowadza wnioskowanie jako element wyводу argumentacyjnego;</p> <p>7) zgadza się z cudzymi poglądami lub polemizuje z nimi, rzeczowo uzasadniając własne zdanie.</p> <p>2. Mówienie i pisanie.<br/>Klasy VII i VIII<br/>Zdający:</p> <p>1) tworzy spójne wypowiedzi w następujących formach gatunkowych: [...] rozprawka [...].</p> |
|--|--|

## Zasady oceniania

### I. Spełnienie formalnych warunków polecenia (maksymalnie 1 punkt)

Sprawdzając wypracowanie zdającego w tym kryterium, egzaminator będzie oceniał, czy:

- nie występuje w nim błąd kardynalny;
- wypowiedź w co najmniej jednym fragmencie dotyczy problemu wskazanego w poleceniu;
- napisane wypracowanie jest w jakiegokolwiek części wypowiedzią argumentacyjną;
- w wypracowaniu zdający odwołał się do lektury obowiązkowej z listy lektur zamieszczonej w arkuszu egzaminacyjnym.

|  |              |
|--|--------------|
| <ul style="list-style-type: none"> <li>• W wypracowaniu nie występuje błąd kardynalny.<br/>ORAZ</li> <li>• W wypracowaniu jest odwołanie do lektury obowiązkowej z listy lektur zamieszczonej w arkuszu egzaminacyjnym.<br/>ORAZ</li> <li>• Wypracowanie przynajmniej częściowo dotyczy problemu wskazanego w poleceniu.<br/>ORAZ</li> <li>• Wypracowanie przynajmniej częściowo jest wypowiedzią argumentacyjną.</li> </ul> | <b>1 pkt</b> |
| <ul style="list-style-type: none"> <li>• Wypracowanie nie spełnia któregokolwiek z warunków określonych w kategorii „1 pkt”.<br/>ALBO</li> <li>• Wypowiedź jest napisana w formie planu albo w punktach.</li> </ul>  | <b>0 pkt</b> |

**Uwaga:** jeżeli w kryterium *Spełnienie formalnych warunków polecenia* przyznano 0 pkt, we wszystkich pozostałych kryteriach przyznaje się 0 pkt.

## II. Kompetencje literackie i kulturowe (0–4 pkt)

Oceniając wypracowanie w tym kryterium, egzaminator będzie rozważał, czy:

- zdający wykorzystał znajomość lektury obowiązkowej (wskazanej w poleceniu bezpośrednio lub ogólnie), a także innych utworów (jeżeli polecenie tego wymagało) w sposób funkcjonalny, tzn. np. czy przywołał w pracy takie wydarzenia albo omówił takie wątki, które istotnie wspierają jego tok rozumowania albo dobrze ilustrują to, o czym pisze;
- przedstawił bogatą argumentację;
- nie popełnił błędów rzeczowych, w tym błędów kardynalnych, zarówno w odniesieniu do przywołanych tekstów literackich oraz kontekstów, jak i wykorzystanej terminologii historycznoliterackiej oraz/lub teoretycznoliterackiej.

|              |  |
|--------------|--|
| <b>4 pkt</b> | <ul style="list-style-type: none"> <li>• Pogłębiona argumentacja.</li> <li>• Argumenty odwołujące się np. do faktów, logiki, emocji, zilustrowane odpowiednimi przykładami ORAZ/LUB wykorzystanie przykładów w funkcji argumentacyjnej.</li> <li>• Argumenty/przykłady uporządkowane, np. zhierarchizowane.</li> </ul> |
| <b>3 pkt</b> | Praca spełnia wszystkie wymagania na 2 pkt i niektóre na 4 pkt.  |
| <b>2 pkt</b> | <ul style="list-style-type: none"> <li>• Powierzchnowa argumentacja; w wypowiedzi brak wnikliwości.</li> <li>• Niektóre argumenty zilustrowane odpowiednimi przykładami ORAZ/LUB wykorzystanie przykładów w funkcji argumentacyjnej.</li> <li>• Argumenty/przykłady częściowo uporządkowane.</li> </ul>                |
| <b>1 pkt</b> | <ul style="list-style-type: none"> <li>• Podjęta próba argumentowania.</li> <li>• Ograniczenie do wyliczenia powierzchownie omówionych przykładów, powiązanych z problemem określonym w temacie.</li> </ul>  |
| <b>0 pkt</b> | Praca nie spełnia co najmniej jednego wymagania określonego na 1 pkt.  |

## III. Kompozycja (0–1 pkt)

Oceniając wypowiedź zdającego w tym kryterium, egzaminator będzie rozważał m.in., czy:

- kompozycja wypracowania jest funkcjonalna wobec tematu oraz czy jest konsekwentna;
- wypracowanie jest spójne wewnątrzakapitowo i międzyakapitowo;
- wypowiedź jest podzielona na odpowiednio wyodrębnione graficznie akapity, z których każdy stanowi logicznie zorganizowaną, zwartą całość.

|   |              |
|---|--------------|
| <ul style="list-style-type: none"> <li>• Kompozycja wypracowania jest funkcjonalna wobec tematu i konsekwentna. ORAZ</li> <li>• Wypracowanie jest spójne w obrębie akapitu i między akapitami. ORAZ</li> </ul> <p>Dopuszczalne są 2 usterki w zakresie: spójności ALBO logiki wypowiedzi, ALBO podziału wypowiedzi na funkcjonalne akapity.</p> | <b>1 pkt</b> |
| Wypracowanie nie spełnia warunków określonych w kategorii „1 pkt”.  | <b>0 pkt</b> |

**IV. Styl (0–1 pkt)**

Oceniając wypowiedź zdającego w tym kryterium, egzaminator będzie rozważał m.in., czy:

- styl wypowiedzi jest stosowny, tzn. czy zdający konsekwentnie posługuje się jednym, wybranym stylem, a jeżeli miesza różne style w wypowiedzi – to czy jest to uzasadnione (czy czemuś to służy, jest funkcjonalne);
- zdający nie napisał wypowiedzi, stosując słownictwo charakterystyczne dla stylu potocznego w odmianie mówionej.

|              |  |
|--------------|--|
| <b>1 pkt</b> | Styl w całości lub w przeważającej części stosowny, tj. adekwatny do odmiany pisanej języka oraz do sytuacji komunikacyjnej (jednorodny albo funkcjonalnie niejednorodny). |
| <b>0 pkt</b> | Wypracowanie nie spełnia warunków określonych w kategorii „1 pkt”.   |

**V. Język (0–3 pkt)**

Oceniając wypowiedź w tym kryterium, egzaminator będzie rozważał m.in., czy:

- zdający poprawnie użył w wypowiedzi różnych rodzajów zdań i bogatej leksyki (np. frazeologizmów, wyrazów rzadziej używanych w języku polskim), czy też ograniczył się do najprostszycy środków językowych;
- środki językowe, których użył zdający, pozwalają mu zrealizować temat w sposób swobodny i precyzyjny, czy też pobieżny, sprawiający trudność w zrozumieniu tekstu.

Oceniając język wypowiedzi, egzaminator najpierw oceni zakres użytych środków językowych, a następnie – ich poprawność. Sprawdzi m.in., w jakim stopniu zachowano poprawność składniową, frazeologiczną, fleksyjną i leksykalną wypowiedzi. W ocenie uwzględni liczbę wszystkich błędów językowych, które zdający popełnił w wypracowaniu.

| Poprawność środków   | nie więcej niż 4 błędy językowe | 5–8 błędów językowych | 9–11 błędów językowych | 12 lub więcej błędów językowych |
|--|---------------------------------|-----------------------|------------------------|---------------------------------|
| Zakres środków   |                                 |                       |                        |                                 |
| szeroki zakres środków językowych, tzn. <ul style="list-style-type: none"> <li>• zróżnicowana składnia</li> <li>• zróżnicowana leksyka, w tym np. bogata frazeologia, precyzyjne słownictwo, umożliwiające pełną i swobodną realizację tematu</li> </ul> | 3 pkt                           | 2 pkt                 | 1 pkt                  | 0 pkt                           |
| zadowalający zakres środków językowych, tzn. składnia i leksyka stosowne / odpowiednie do realizacji tematu  | 2 pkt                           | 1 pkt                 | 0 pkt                  | 0 pkt                           |
| wąski zakres środków językowych, tzn. składnia i leksyka proste / ograniczone, utrudniające realizację tematu  | 1 pkt                           | 0 pkt                 | 0 pkt                  | 0 pkt                           |

#### VI. Ortografia (0–1 pkt)

Oceniając wypowiedź zdającego w tym kryterium, egzaminator sprawdzi, w jakim stopniu zachowano poprawność ortograficzną wypowiedzi.

|              |                                       |
|--------------|---------------------------------------|
| <b>1 pkt</b> | Nie więcej niż 3 błędy ortograficzne. |
| <b>0 pkt</b> | 4 lub więcej błędów ortograficznych.  |

#### VII. Interpunkcja (0–1 pkt)

Oceniając wypowiedź zdającego w tym kryterium, egzaminator uwzględni liczbę i rodzaj błędów interpunkcyjnych popełnionych w wypowiedzi.

|              |   |
|--------------|---|
| <b>1 pkt</b> | Nie więcej niż 5 błędów interpunkcyjnych. |
| <b>0 pkt</b> | 6 lub więcej błędów interpunkcyjnych.     |

#### Uwagi dodatkowe

- Jeżeli wypowiedź w całości jest nie na temat, egzaminator oceni ją na 0 punktów.
- Jeżeli w wypowiedzi zdający w ogóle nie odwołał się do treści lektury obowiązkowej wskazanej w poleceniu, za całą wypowiedź egzaminator nie przyzna punktów.
- Jeżeli wypowiedź jest nieczytelna, egzaminator oceni ją na 0 punktów.
- Jeżeli wypowiedź nie zawiera w ogóle rozwinięcia (np. zdający napisał tylko wstęp), egzaminator przyzna 0 punktów w każdym kryterium.
- Jeżeli wypowiedź zawiera liczbę słów mniejszą niż wskazana w arkuszu egzaminacyjnym, wypracowanie zostanie ocenione wyłącznie w kryteriach: *spełnienie formalnych warunków polecenia, kompetencje literackie i kulturowe oraz kompozycja*. W pozostałych kryteriach egzaminator przyzna 0 punktów.
- Jeżeli praca będzie napisana drukowanymi literami, egzaminator przyzna 0 punktów w kryterium *ortografia*.
- Jeżeli wypowiedź jest napisana niesamodzielnie, np. zawiera fragmenty odtworzone z podręcznika, zadania zawartego w arkuszu egzaminacyjnym lub innego źródła, w tym internetowego, lub jest przepisana od innego zdającego, wówczas w przypadku takiego zdającego egzamin z języka polskiego zostanie unieważniony.
- Zabronione jest pisanie wypowiedzi obraźliwych, wulgarnych lub propagujących postępowanie niezgodne z prawem. W przypadku takich wypowiedzi zostanie podjęta indywidualna decyzja dotycząca danej pracy, np. nie zostaną przyznane punkty za styl i język lub cała wypowiedź nie będzie podlegała ocenie.

### Przykładowa realizacja tematu

- Napisz wypracowanie na podany temat.
- W wypracowaniu rozważ **problem** podany w temacie. Przedstaw również **swoje zdanie** i je **uzasadnij**.
- W rozważaniach przedstaw **argumenty**, odwołując się do **utworów literackich** wskazanych w temacie.
- Jednym z utworów literackich musi być **lektura obowiązkowa** wybrana spośród lektur wymienionych w arkuszu egzaminacyjnym.
- Twoja praca powinna liczyć co najmniej **180 wyrazów**.

### Temat wypracowania:

**Napisz rozprawkę, w której rozważysz trafność stwierdzenia, że w trudnej sytuacji człowiek poznaje samego siebie.**

W pracy należało odwołać się do:

- wybranej lektury obowiązkowej
- innego utworu literackiego.

### Przykładowa realizacja wypracowania

Każdy miewa w życiu trudne chwile. Raczej nie wspominamy ich dobrze, ale to dzięki nim lepiej poznajemy siebie i własne możliwości. Myślę, że trudne chwile to dobry czas na poznanie samego siebie. Postaram się udowodnić tę tezę.

Trudne sytuacje i zdarzenia pozwalają nam dostrzec, co tak naprawdę w życiu jest ważne. Dobrym przykładem jest tu Ebenezer Scrooge, bohater *Opowieści wigilijnej* Karola Dickensa. Mężczyznę niespodziewanie odwiedziły duchy, które spowodowały, że przez kilka dni żył on w strachu. Te przeżycia były jednak przyczyną refleksji i ważnych przemyśleń bohatera. W efekcie przyniosły przemianę jego osobowości – Scrooge zrozumiał swoje błędy i postanowił je naprawić. Ze straszliwego gburą i skąpca zmienił się w człowieka sympatycznego, uczynnego i pomocnego, co sprawiło, że poczuł się szczęśliwy. Przykład tego bohatera pokazuje, że czasem dopiero w trudnej sytuacji dostrzegamy, czego tak naprawdę pragniemy i co mogłoby uczynić nasze życie szczęśliwszym.

Ponadto trudne sytuacje i zdarzenia często pozwalają nam odkryć cechy, których w innych okolicznościach byśmy nie poznali. Świetnym tego przykładem są wszyscy trzej bohaterowie *Kamieni na szaniec* Aleksandra Kamińskiego. Chłopcy o pseudonimach Alek, Rudy i Zośka wielokrotnie znajdowali się w wyjątkowo trudnych sytuacjach. Uczestniczyli w niebezpiecznych akcjach małego sabotażu, a potem w działaniach dywersyjnych i zawsze każdy z nich musiał stanąć na wysokości zadania. Gdyby nie udział w walce o wolność kraju, prawdopodobnie nie odkryliby oni swoich zdolności przywódczych, a także gotowości do poświęcenia dla przyjaciół i ojczyzny. Być może nie odkryliby też swoich talentów i nie dowiedzieliby się, jacy są sprytni i odważni. Może też nie byłoby okazji, aby przekonać się, jak silne są więzy ich pięknej przyjaźni.

W konsekwencji trudnych zdarzeń możemy też odkryć na nowo dawno zgubione lub zapomniane cechy swojej osobowości. Przykładem są przeżycia Pilota z utworu *Mały Książę* Antoine'a de Saint-Exupéry. Nie sądził on, że ma jeszcze dziecięcą wrażliwość i umie myśleć jak w dzieciństwie. Dopiero niecodzienna przygoda – spotkanie Małego Księcia podczas przymusowego lądowania na pustyni – pomogła mu wydobyć tę zapomnianą część duszy i zobaczyć świat oczyma dziecka, co pomogło mu przetrwać w skrajnie trudnych warunkach.

Mimo że trudne sytuacje raczej nie kojarzą nam się dobrze, powinniśmy nauczyć się dostrzegania ich zalet, ponieważ – jak pokazują wyżej wymienione przykłady – te trudne doświadczenia pozwalają nam przekonać się, jacy naprawdę jesteśmy i na co nas stać. Umożliwiają odkrycie tych zakamarków naszej osobowości, o których często nie mieliśmy pojęcia.

[382 wyrazy]

### **Przykładowa ocena wypracowania**

- 1. Spełnienie formalnych warunków polecenia:** 1 pkt – w wypracowaniu nie występuje błąd kardynalny; w pracy znalazło się odwołanie do lektury obowiązkowej z listy lektur zamieszczonej w arkuszu egzaminacyjnym oraz do innego tekstu literackiego; wypracowanie dotyczy problemu wskazanego w poleceniu oraz jest wypowiedzią argumentacyjną – forma wypowiedzi zgodna z formą wskazaną w poleceniu – rozprawka; wypracowanie zawiera ponad 180 wyrazów.
- 2. Kompetencje literackie i kulturowe:** 4 pkt – pogłębiona argumentacja; argumenty zilustrowane odpowiednimi przykładami zaczerpniętymi z utworów literackich, w tym z lektury obowiązkowej; wykorzystanie przykładów w funkcji argumentacyjnej; argumenty/przykłady uporządkowane – zdający zaczyna od lektury obowiązkowej *Opowieść wigilijna*, a następnie odwołuje się do kolejnych lektur obowiązkowych – *Kamienie na szaniec*, *Mały Książę*; funkcjonalne wykorzystanie przywołanych utworów literackich; poprawność rzeczowa.
- 3. Kompozycja:** 1 pkt – kompozycja wypracowania jest funkcjonalna wobec tematu i konsekwentna; wypracowanie jest spójne w obrębie akapitu i między akapitami.
- 4. Styl:** 1 pkt – styl stosowny, tj. adekwatny do odmiany pisanej języka oraz do sytuacji komunikacyjnej.
- 5. Język:** 3 pkt – szeroki zakres środków językowych (zróżnicowana składnia, leksyka, precyzyjne słownictwo), umożliwiające pełną i swobodną realizację tematu.
- 6. Ortografia:** 1 pkt – praca bez błędów ortograficznych.
- 7. Interpunkcja:** 1 pkt – praca bez błędów interpunkcyjnych.