

Opis przedmiotu zamówienia

Wykonanie zadań do części pisemnej i praktycznej egzaminu potwierdzającego kwalifikacje w zawodzie

Przedmiotem zamówienia jest ułożenie zadań egzaminacyjnych do części pisemnej i praktycznej egzaminu potwierdzającego kwalifikacje w zawodzie (EPKwZ), które będą dedykowane dla Zamawiającego, tj. zostaną wytworzone wyłącznie dla potrzeb Zamawiającego, a Wykonawca jest zobowiązany do momentu nabycia przez Zamawiającego majątkowych praw autorskich do ww. utworów albo rezygnacji z nabycia tych praw przez Zamawiającego:

- 1) posiadać pełnię majątkowych praw autorskich do ww. utworów;
- 2) nie ujawniać treści tych zadań lub ich części osobom trzecim.

Jednocześnie Wykonawca jest zobowiązany do wykonania zamówienia w taki sposób, aby działanie Wykonawcy nie naruszało praw autorskich ani innych praw własności intelektualnej osób trzecich, a wytworzone utwory nie zawierały niedozwolonych zapożyczeń z utworów osób trzecich oraz nie były obciążone żadnymi innymi prawami osób trzecich.

Zadania zamawiane oraz układane będą w **wiązkach zadań**. Poprzez „wiązkę zadań” Zamawiający rozumie zbiór zadań zawierający łącznie:

- test do części pisemnej EPKwZ, składający się z 40 zadań wielokrotnego wyboru (każde z czterema odpowiedziami, w tym z jedną prawidłową) z obudową (plan testu, klucz prawidłowych odpowiedzi) **oraz**
- zadanie/zadania do części praktycznej EPKwZ (od 1 do 9 zadań w wiązce – zgodnie z zamówieniem – w zależności od kwalifikacji) z wersją równoległą, z obudową (plan, schemat oceniania, opis wyposażenia stanowiska i wykaz materiałów potrzebnych do wykonania zadania).

Poprzez „wersję równoległą” zadania do części praktycznej EPKwZ Zamawiający rozumie zadanie oparte o ten sam plan i schemat oceniania.

Proces tworzenia zadań przebiega zgodnie ze schematem opisanym w pkt. 4. niniejszego opisu przedmiotu zamówienia.

1. Zadaniem Autora jest wykonanie wiązek zadań z zakresu *Podstawy programowej kształcenia w zawodach*, o której mowa w rozporządzeniu Ministra Edukacji Narodowej z dnia 7 lutego 2012 r. w sprawie podstawy programowej kształcenia w zawodach (Dz.U. z 2012 r., poz. 184 ze zm.) z danej kwalifikacji w danym zawodzie, zgodnie z informacją szczegółową SIWZ w zakresie danej części.
2. Autor w całym okresie trwania umowy wykonuje w zakresie danej części określonej w informacji szczegółowej SIWZ liczbę wiązek zadań składających się z:
 - testu do części pisemnej EPKwZ (zawierającego 40 zadań wyboru wielokrotnego) oraz
 - odpowiedniej liczby zadań do części praktycznej EPKwZ, każde z wersją równoległą, zgodnie z informacją szczegółową SIWZ dla danej części.

Każde zadanie do części pisemnej EPKwZ w ramach wiązki jest zadaniem wielokrotnego wyboru (z czterema odpowiedziami, w tym z jedną prawidłową). Obudowę testu pisemnego (40 zadań) stanowi: plan testu i klucz prawidłowych odpowiedzi.

Każde zadanie wraz z wersją równoległą do części praktycznej EPKwZ w ramach wiązki obejmuje plan, schemat oceniania, opis wyposażenia stanowiska i wykaz materiałów potrzebnych do wykonania zadania oraz kosztorys ich zakupu sporządzony w oparciu o realia rynkowe.

Cenę za utworzenie wymaganej liczby zadań, przy czym 1 wiązka oznacza 40 zadań do części pisemnej EPKwZ i wymaganej liczby zadań wraz z wersją równoległą do części praktycznej EPKwZ, Wykonawca podaje w ofercie (w formularzu ofertowym).

Zamawiający informuje, na podstawie własnych doświadczeń, że orientacyjna stawka za utworzenie 40 zadań do części pisemnej EPKwZ wynosi ok. 1500 zł brutto (ok. 37,50 zł brutto za 1 zadanie), a stawka za utworzenie 1 zadania wraz z wersją równoległą do części praktycznej EPKwZ wynosi ok. 1550 zł brutto.

3. Zasady opracowania zadań do części pisemnej i praktycznej EPKwZ określają *Wskazania dla autorów do tworzenia testów pisemnych i praktycznych do egzaminu potwierdzającego kwalifikacje w zawodzie*, które Wykonawca otrzymuje z chwilą podpisania umowy.

Autor w trakcie procesu tworzenia zadań współpracuje z osobami uczestniczącymi z ramienia Zamawiającego w procesie tworzenia zadań, tj.

- ze specjalistą ds. zadań oraz
- ze specjalistą ds. obszaru.

Na zaproszenie eksperta ds. procesu tworzenia zadań Autor bierze obowiązkowo udział w dwudniowym szkoleniu dla Autorów zadań.

4. Proces opracowywania wiązki zadań trwa ok. 6 miesięcy, jest jednakowy dla każdej wiązki i składa się z następujących etapów:

4.1 Etap pierwszy

Autor tworzy wiązkę zadań wraz z obudową i przekazuje Zamawiającemu w okresie nie dłuższym niż 50 dni kalendarzowych od dnia rozpoczęcia każdego półrocza, o których mowa w załączniku do opisu przedmiotu zamówienia, z zastrzeżeniem że pierwsza wiązka zostanie wytworzona i przekazana Zamawiającemu w terminie 50 dni kalendarzowych od dnia podpisania umowy w sprawie udzielenia zamówienia publicznego. Zadania są niezwłocznie (w terminie nie dłuższym niż 7 dni kalendarzowych) weryfikowane przez specjalistę ds. zadań pod względem ich zgodności z metodologią tworzenia zadań. W przypadku gdy specjalista ds. zadań stwierdzi, że konstrukcja zadania/zadań w wiązce jest niezgodna z ww. metodologią, specjalista ds. zadań przekazuje Autorowi takie zadanie/zadania do poprawy. Autor dokonuje poprawy zadań w wiązce wg wskazań specjalisty i przekazuje Zamawiającemu w terminie 7 dni kalendarzowych od dnia otrzymania zadań do poprawy. Specjalista ds. zadań ponownie weryfikuje poprawione zadania pod kątem ich zgodności z ww. metodologią. Jeżeli zadanie/zadania nadal nie są poprawne, Zamawiający jest uprawniony do odstąpienia od umowy w terminie 30 dni od zaistnienia ww. stanu faktycznego. W przypadku gdy zadania są poprawne, przekazane zostają do recenzji (Etap drugi).

4.1.1. Licencja

Wraz z przekazaniem zadań Zamawiającemu Autor udziela Zamawiającemu nieodpłatnej, wyłącznej i nieograniczonej terytorialnie licencji z możliwością udzielenia przez Zamawiającego sublicencji, do korzystania z utworów wytworzonych w trakcie realizacji niniejszego zamówienia na następujących polach eksploatacji:

- 1) w zakresie utrwalania i zwielokrotniania utworów – wytwarzanie określoną techniką egzemplarzy utworu, w tym techniką drukarską, reprograficzną, zapisu magnetycznego oraz techniką cyfrową;
- 2) w zakresie rozpowszechniania utworów poprzez ich wystawienie, wyświetlenie, a także udostępnianie dzieł za pomocą platform internetowych i w inny sposób, który okaże się niezbędny dla dokonania recenzji i poprawy dzieł w procesie tworzenia zadania, tj. w taki sposób, aby każda osoba uczestnicząca w procesie tworzenia zadania mogła mieć do nich dostęp w miejscu i czasie przez siebie wybranym, w tym w szczególności wprowadzanie do sieci Internet i Intranet i umożliwienie wywoływania na życzenie oraz wprowadzanie do pamięci komputerów i umożliwienie pobrania;
- 3) w zakresie dokonywania w dziełach (utworach) koniecznych zmian i modyfikacji wynikających ze sposobu ich wykorzystania w procesie tworzenia zadań, w tym tworzenie opracowań utworów, kolejnych ich wersji Wykonawca udziela w tym zakresie zezwolenia na korzystanie i rozporządzanie takim opracowaniem bez żadnych ograniczeń.

Wraz z udzieleniem ww. licencji, w okresie jej trwania, na Zamawiającego przechodzi wyłączne prawo zezwalania na wykonanie autorskiego prawa zależnego.

Ww. licencja jest udzielona na okres procesu tworzenia zadania, tj.:

- 1) do momentu przeniesienia na Zamawiającego majątkowych praw autorskich – w przypadku: gdy zadanie jest wprowadzone do *Banku Zadań*; podjęcia przez Zamawiającego decyzji o nabyciu majątkowych praw autorskich do zadania w przypadku zaniechania przez autora realizacji umowy;
- 2) do momentu podjęcia przez Zamawiającego decyzji, że zaproponowane zadanie nie zostanie wprowadzone do *Banku Zadań*. O ww. decyzji Zamawiający niezwłocznie informuje Wykonawcę.

4.2 Etap drugi

Wiązka zadań jest przekazywana przez Zamawiającego do recenzji, która jest dokonywana w terminie do 30 dni kalendarzowych od jej przekazania równoległe przez:

- Recenzenta nauczyciela/pomiarowca pod kątem poprawności konstrukcji zadań i poprawności merytorycznej oraz
- Recenzenta pracodawcę pod kątem przydatności, sprawdzanej zadaniem praktycznym, umiejętności na rynku pracy i aktualności wiedzy merytorycznej.

Autor dokonuje poprawy zadań zgodnie z zaleceniami Recenzentów w ciągu 14 dni kalendarzowych od otrzymania recenzji.

W przypadku kiedy Recenzent uzna, że zadania lub wiązka zadań zawiera zbyt wiele błędów i nie ma racjonalnych przesłanek do ich poprawy (brak możliwości dopuszczenia wiązki do dalszego procesu), Recenzent niezwłocznie informuje o tym specjalistę ds. zadań oraz Autora, wraz z uzasadnieniem własnej decyzji.

W przypadku gdy Autor nie zgadza się z uwagami Recenzenta/ów, w terminie 5 dni roboczych od dnia otrzymania ww. informacji wraz z uzasadnieniem, ma prawo do ustosunkowania się do nich w formie pisemnej i przekazania uwag specjalistę ds. zadań.

Ostateczną decyzję o treści zadania/zadań/wiązki podejmie specjalista ds. zadań (na podstawie analizy uwag Recenzenta, ewentualnych pisemnych odpowiedzi na nie Autora).

W przypadku gdy specjalista ds. zadań uzna w całości lub części, że uwagi Recenzentów są zasadne, Autor jest zobowiązany na żądanie Zamawiającego do poprawienia zadania/zadań zgodnie z decyzją specjalisty ds. zadań albo do utworzenia nowej wiązki zadań, w terminie do 14 dni roboczych od dnia otrzymania decyzji od specjalisty ds. zadań.

5. W przypadku gdy Autor odmówi poprawienia zadań/nie poprawi zadań w ww. terminie zgodnie z uwagami Recenzenta/Recenzentów w zakresie przekazanym przez specjalistę ds. zadań lub odmówi stworzenia nowej wiązki zadań/nie stworzy nowej wiązki w ww. terminie, pomimo podjętej przez specjalistę ds. zadań decyzji o takiej konieczności warunkującej przekazanie zadań do prac na dalszych etapach, Zamawiający może:
- a) albo odstąpić od umowy z Wykonawcą w całości lub w części w terminie 60 dni od zaistnienia ww. stanu faktycznego oraz obciążyć Wykonawcę kosztami wszystkich przeprowadzonych do tego momentu recenzji zadań/wiązki do części pisemnej i/lub praktycznej EPKwZ, do której były wnoszone uznane przez Zamawiającego (specjalistę ds. zadań) uwagi, które nie zostały uwzględnione przez Autora
 - b) albo wypowiedzieć umowę z Wykonawcą ze skutkiem natychmiastowym w odpowiedniej części. W przypadku wypowiedzenia umowy Zamawiający z chwilą zapłaty Wykonawcy wynagrodzenia nabywa autorskie prawa majątkowe do zadań w zakresie określonym w umowie. Wynagrodzenie Wykonawcy za niedokończoną wiązkę/wiązki/zadanie obliczone zostanie wg. następującego wzoru:

$$W = L \times S \times E \quad \text{gdzie:}$$

W – oznacza wynagrodzenie za niedokończoną wiązkę/wiązki/zadania

L – oznacza liczbę niedokończonych wiązek/zadań

S – oznacza stawkę nie większą niż stawka zaproponowana przez Wykonawcę w złożonej ofercie dla zamówienia podstawowego za wykonanie wiązki/wiązek/zadania

E – oznacza procent wartości stawki uzależniony od etapu realizacji, na jakim Autor odmówił poprawienia zadań

Wiązka/wiązki/zadania przejęte po Etapie 1 – 15% stawki (S).

Wiązka/wiązki/zadania przejęte po Etapie 2 – 30% stawki (S).

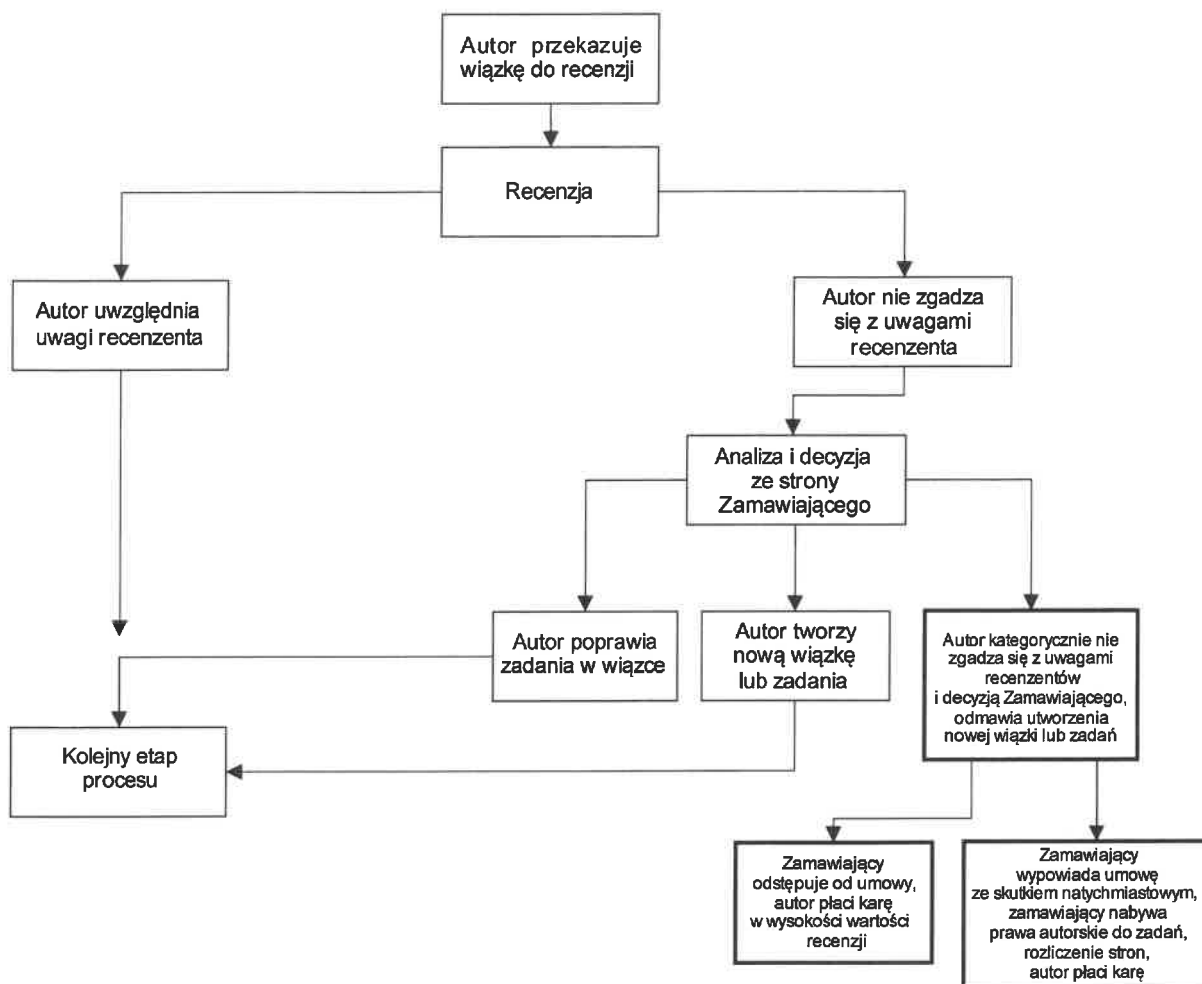
Wiązka/wiązki/zadania przejęte po Etapie 3 – 45% stawki (S).

Wiązka/wiązki/zadania przejęte po Etapie 4 – 60% stawki (S).

Wiązka/wiązki/zadania przejęte po Etapie 5 – 75% stawki (S).

W przypadku wypowiedzenia umowy w związku z zaistnieniem ww. sytuacji Wykonawca zapłaci Zamawiającemu karę umowną w wysokości 10 % wynagrodzenia, które otrzymałby Wykonawca za wykonanie wiązki/ wiązek/zadań. Kara zostanie potrącona z wynagrodzenia Wykonawcy.

Opisana wyżej procedura obowiązuje na każdym etapie wnoszenia uwag do wiązek zadań. Schemat procedury poniżej.



Po dokonaniu ww. recenzji i poprawy zadań zostaną one przekazane do omówienia na spotkaniu wartościującym (Etap trzeci) w celu dokonania kolejnej oceny.

4.3. Etap trzeci (dotyczy tylko niektórych części zamówienia – informacja o tym, czy w danej części zamówienia przewidziano spotkanie wartościujące znajduje się w załączniku: XXVII. Informacje szczegółowe SIWZ)

Zadania zostaną poddane dalszym analizom i omówieniu w toku dwudniowego spotkania wartościującego. Do aktywnego udziału w spotkaniu zobowiązani są:

- Autor zadań
- Recenzenci
- specjalista ds. zadań.

Zamawiający zastrzega sobie prawo do udziału w spotkaniu osób nie wymienionych powyżej.

Spotkanie wartościujące odbywa się w trybie weekendowym i trwa 16 godzin (8 godzin sobota, 8 godzin niedziela). Zamawiający zastrzega sobie prawo do skrócenia czasu trwania spotkania do 1 dnia (8 godzin sobota). O terminie (data, liczba dni, przedział godzin spotkania) i miejscu spotkania wartościującego Zamawiający poinformuje Autora na 14 dni kalendarzowych przed wyznaczonym terminem spotkania.

W trakcie ww. spotkania zostanie dokonana ocena zadań i wypracowane sposoby poprawy zadań wraz z obudową. Wnioski z przeprowadzonej analizy zostaną przekazane Autorowi, który jest

zobowiązany do ostatecznej korekty zadań wraz z obudową zgodnie z ww. wnioskami i przekazania zadań Zamawiającemu w terminie 7 dni kalendarzowych od dnia przekazania przez Zamawiającego ww. wniosków. W przypadku gdy Autor nie zgadza się z uwagami Recenzentów obowiązuje procedura opisana w Etapie 2 (pkt 4.2).

Cenę za udział w spotkaniu, jeżeli zostało przewidziane dla danej części, Wykonawca uwzględni w cenie oferty (formularz ofertowy).

Zamawiający informuje, na podstawie własnych doświadczeń, że orientacyjna stawka za 1h udziału w spotkaniu wartościującym wynosi ok. 31 zł brutto.

Zamawiający informuje, że Autor w trakcie realizacji przedmiotu zamówienia zobowiązany będzie do aktywnego udziału w jednym spotkaniu wartościującym.

Nocleg i wyżywienie podczas spotkań zapewnia Zamawiający. Koszty dojazdu na spotkanie pokrywa Wykonawca w ramach wynagrodzenia za udział w spotkaniu.

4.4. Etap czwarty

W terminie do 20 dni kalendarzowych od zakończenia trzeciego etapu Zamawiający:

1) zadania do części pisemnej EPKwZ – poddaje próbnemu zastosowaniu przez dwóch sędziów kompetentnych, którzy następnie formułują uwagi i rekomendacje, które Autor zobowiązany jest wprowadzić do treści zadań;

2) zadania do części praktycznej EPKwZ – poddaje próbnemu zastosowaniu w ośrodku egzaminacyjnym. Egzaminatorzy przeprowadzający praktyczne zastosowanie zadań formułują uwagi i rekomendacje, które Autor zobowiązany jest wprowadzić do treści zadań.

Uwagi sędziów kompetentnych (zadania do części pisemnej) i egzaminatorów (zadania do części praktycznej) Autor zobowiązany jest uwzględnić w terminie 7 dni kalendarzowych od dnia ich przekazania przez Zamawiającego.

4.5. Etap piąty

Po uwzględnieniu przez Autora uwag zgłoszonych po próbnym zastosowaniu zadań, wiązka zadań jest recenzowana przez Recenzenta merytorycznego w terminie nie dłuższym niż 14 dni kalendarzowych od ich przekazania przez Zamawiającego. W przypadku uwag Autor zobowiązany jest do poprawy zadań zgodnie z zaleceniami Recenzenta w ciągu 7 dni kalendarzowych od otrzymania tych uwag.

Poprawiona wiązka zadań przekazana zostaje specjalście ds. obszaru – ekspert Wydziału Egzaminów Zawodowych CKE, który w terminie do 7 dni kalendarzowych akceptuje, wytworzone zadania wraz z obudową zgodnie z zamówieniem.

Wiązka zadań po odbiorze specjalisty ds. obszaru zostaje wprowadzona przez Autora do banku zadań (na platformie *Bank zadań*) w terminie nie dłuższym niż 3 dni kalendarzowe od dnia poinformowania Autora o uzyskaniu akceptacji dla wiązki. Po wprowadzeniu zadań przez Autora do *Banku zadań* zostanie podpisany protokół odbioru wiązki zadań.

5. Przekazywanie zadań pomiędzy Autorem, Recenzentem, Zamawiającym oraz pomiędzy wszystkimi osobami zaangażowanymi w proces tworzenia zadań, jak również komunikacja pomiędzy ww.

osobami, odbywa się za pośrednictwem platformy internetowej *Redmine*. Autor otrzyma instrukcję korzystania z platformy oraz konto wraz z hasłem dostępu.

6. Platforma służy także do zamieszczania zadań wraz z ich obudową podczas opracowywania zadań oraz ich kolejnych wersji. Ostateczną wersję zadań wraz z obudową (po uzyskaniu akceptacji wprowadzenia zadania do *Banku zadań*) Autor zamieszcza na platformie *Bank zadań*. Autor otrzyma instrukcję korzystania z platformy oraz konto wraz z hasłem dostępu.
7. Autor, w przypadku zaproszenia przez eksperta ds. procesu tworzenia zadań, zobowiązany jest do wzięcia udziału w dwudniowym szkoleniu dotyczącym metodologii, zasad i procesu wytwarzania i recenzowania zadań egzaminacyjnych. Autorowi z tytułu udziału w szkoleniu przysługuje zwrot kosztów przejazdu, w przypadku gdy spotkanie odbywa się poza miejscem zamieszkania Autora i po udokumentowaniu poniesionego wydatku na dojazd i powrót ze spotkania. Nocleg i wyżywienie podczas szkolenia zapewnia Zamawiający. O terminie (data, przedział godzin) i miejscu szkolenia Zamawiający poinformuje Autora na 7 dni kalendarzowych przed terminem rozpoczęcia szkolenia.
8. Autor, w przypadku zaproszenia przez eksperta ds. procesu tworzenia zadań, zobowiązany będzie do wzięcia udziału w jednym, jednodniowym spotkaniu inauguracyjnym dla zespołów branżowych, podczas którego omawiane będą zasady pracy nad zadaniami, procedury obiegu wypracowanych dokumentów, sposób komunikacji, przydzielanie kont na platformie elektronicznej. Autorowi z tytułu udziału w spotkaniu przysługuje zwrot kosztów przejazdu, w przypadku gdy spotkanie odbywa się poza miejscem zamieszkania Autora i po udokumentowaniu poniesionego wydatku na dojazd i powrót ze spotkania. Wyżywienie podczas szkolenia zapewnia Zamawiający. O terminie (data; przedział godzin) i miejscu spotkania Zamawiający poinformuje Autora na 7 dni kalendarzowych przed terminem spotkania.
9. Wykonawca (Autor) jest zobowiązany do przestrzegania poufności wytwarzanych materiałów związanych z tworzeniem zadań zarówno w trakcie trwania umowy, jak i po jej zakończeniu.
10. Wykonawca ponosi pełną odpowiedzialność za zachowanie w poufności informacji przez podmioty, którym Wykonawca powierzył realizację obowiązków wynikających z umowy.
11. Wypłata wynagrodzenia Wykonawcy za utworzoną wiązkę zadań nastąpi po jej protokolarnym odbiorze bez zastrzeżeń (po wykonaniu wiązki, uwzględnieniu uwag Recenzentów i wprowadzeniu wiązki do *Banku zadań*).
12. W sytuacji niewywiązania się lub przerwania prac nad wiązką/wiązkami zadań przez Autora, w przypadku gdy Zamawiający nie odstąpi od umowy z Wykonawcą (Autorem), Zamawiający, w ramach zamówień uzupełniających lub polegających na powtórzeniu podobnych usług, zleci dokończenie ww. wiązki lub wiązek innemu Wykonawcy (Autorowi) opracowującemu zadania w tej samej lub pokrewnej kwalifikacji (w ramach zawodu). Wymaga to zgody Wykonawcy (Autora). Wynagrodzenie z tytułu dokończenia prac nad wiązką/wiązkami/zadaniami obliczone zostanie wg. następującego wzoru:

$$W = L \times S \times E$$

gdzie:

W – oznacza wynagrodzenie za dokończenie wiązki/wiązek/zadania

L – oznacza liczbę wiązek, jaką przejmuje Wykonawca do dokończenia/zadań

S – oznacza stawkę nie większą niż stawka zaproponowana przez Wykonawcę w złożonej ofercie dla zamówienia podstawowego za wykonanie wiązki/wiązek/zadania

E – oznacza procent wartości stawki uzależniony od etapu realizacji, na jakim wiązka/wiązki/zadania zostały przejęte przez Wykonawcę.

Wiązka/wiązki/zadania przejęte po Etapie 1 – 75% stawki (S).

Wiązka/wiązki/zadania przejęte po Etapie 2 – 60% stawki (S).

Wiązka/wiązki/zadania przejęte po Etapie 3 – 45% stawki (S).

Wiązka/wiązki/zadania przejęte po Etapie 4 – 30% stawki (S).

Wiązka/wiązki/zadania przejęte po Etapie 5 – 15% stawki (S).

13. Łączne zaangażowanie zawodowe Wykonawcy we wszystkich formach pracy (działalność gospodarcza, umowy o pracę, umowy zlecenia, umowy o dzieło) nie może wykluczać możliwości prawidłowej i efektywnej realizacji powierzonych Wykonawcy zadań. Zamawiający zastrzega możliwość badania łącznego zaangażowania zawodowego Wykonawcy. O konieczności badania łącznego zaangażowania zawodowego Zamawiający powiadomi Wykonawcę listem poleconym na adres wskazany w § 7 umowy. Od dnia doręczenia Wykonawcy zawiadomienia, o którym mowa w zdaniu poprzednim lub od daty wskazanej w tym piśmie łączne zaangażowanie zawodowe Wykonawcy nie może przekraczać 276 godzin w każdym miesiącu trwania umowy o udzielenie niniejszego zamówienia publicznego.

Wykonawca w takim wypadku zobowiązany jest do prowadzenia miesięcznej ewidencji godzin pracy zaangażowanych w realizację zadań wynikających z zawartej umowy zlecenia oraz do przekazywania ww. ewidencji godzin Zamawiającemu do 5 dnia miesiąca po miesiącu, za który prowadzona była ewidencja. Ewidencję godzin pracy Wykonawca składać będzie na druku ustalonym przez Zamawiającego.

14. Wykonawca zobowiązany do utrzymania łącznego zaangażowania zawodowego, na poziomie, o którym mowa w pkt. 14 ma obowiązek natychmiastowego poinformowania Zamawiającego o przekroczeniu lub możliwości przekroczenia 276 godzin czasu pracy w miesiącu.
15. Wykonawca zobowiązany do utrzymania łącznego zaangażowania zawodowego, na poziomie, o którym mowa w pkt. 14 w przypadku przekroczenia 276 godzin czasu pracy w miesiącu, zobowiązany będzie do zwrotu Zamawiającemu wynagrodzenia za świadczenie usługi, w zakresie uznanym przez Instytucję Pośredniczącą za niekwalifikowalne.

Przedmiot zamówienia jest określony we Wspólnym Słowniku zamówień jako:

CPV 80 212 000-3

CPV 80 211 000-6

Zespół ds. Projektów Współfinansowanych z EFS


Jacek Goźliński
MENEDŻER PROJEKTU